

外食市場調査（2023年8月度）

2023年8月の外食市場規模は2788億円（前年同月比 +403億円・東名阪3圏域計）

外食市場規模はコロナ禍前比（2019年8月比）80.2%で回復は足踏み

延べ外食回数が19年比72.7%（前月78.5%）、外食頻度の後退が影響

株式会社リクルート（本社：東京都千代田区、代表取締役社長：北村 吉弘、以下リクルート）の外食市場に関する調査・研究機関『ホットペッパーグルメ外食総研』（<https://www.hotpepper.jp/ggs/>）は、首都圏・関西圏・東海圏の男女約1万人を対象とする2023年8月度の「外食市場調査」を実施しましたので調査結果をご報告いたします。

【今月のポイント】

1. 外食市場規模の2019年同月比（コロナ禍前比）は80.2%で前月（82.1%）より後退
2. 外食頻度の19年比が悪化し、延べ外食回数が19年比72.7%と前月（同78.5%）から後退

2023年8月の外食市場規模は、3圏域合計で2788億円。前年同月比（以下、前年比）は+403億円と21カ月連続して前年実績を上回った。市場規模の2019年同月比（コロナ禍前比、以下19年比）は80.2%で、前月の同82.1%から後退。外食単価は2,772円で22カ月連続して前年を上回り、前月比は+22円、19年比では110.3%（前月104.5%）と伸びが再加速した。また、外食実施率は19年比（89.1%）で前月（同88.9%）を上回ったが、外食頻度の19年比（84.8%）が前月（同91.8%）よりマイナス幅が拡大し、延べ外食回数の19年比（72.7%）は再び2023年6月（同72.5%）並みに後退し、ここ数カ月は一進一退の回復状況だ（P10参照）。市場規模の食事主体業態・計は19年比87.2%（前月89.4%）、飲酒主体業態・計は同68.2%（同70.3%）、軽食主体業態・計は同70.9%（同76.8%）で、いずれもマイナス幅が前月よりも拡大した。主要16業態中では15業態で市場規模が前年を上回った。19年比では「中華料理店」（95.6%）がコロナ禍前の水準近くまで回復しているが、コロナ禍前実績を超える業態はなかった。

【3圏域計（首都圏・関西圏・東海圏）】 [P3]

- 2023年8月の外食（※1）実施率は68.7%（前月比増減+1.2pt、前年比増減+6.3pt）
- 2023年8月の外食頻度（※2）は3.70回/月（前月比増減-0.18回、前年比増減±0.00回）
- 2023年8月の外食単価は2,772円（前月比増減+22円、前年比増減+175円）
- 2023年8月の外食市場規模（※3）は2788億円（前月比増減-66億円、前年比増減+403億円）

※1 ※2 ※3 P10参照

【圏域別】 [P3]

- 外食実施率は、首都圏：68.3%（前年比増減+6.6pt）、関西圏：69.1%（同+6.8pt）、東海圏：69.6%（同+4.4pt）
- 外食頻度は、首都圏：3.83回/月（前年比増減-0.01回）、関西圏：3.63回/月（同-0.09回）、東海圏：3.33回/月（同+0.19回）
- 外食単価は、首都圏：2,839円（前年比増減+192円）、関西圏：2,762円（同+117円）、東海圏：2,499円（同+221円）
- 外食市場規模は、首都圏：1703億円（前年比増減+258億円）、関西圏：739億円（同+80億円）、東海圏：346億円（同+65億円）

【業態別】（3圏域計） [P6-8]

- 業態別の市場規模は、「居酒屋」（前年比増減+144億円）、「焼肉、ステーキ、ハンバーグ等の専門店」（同+71億円）、「和食料理店」（同+55億円）等16業態中15業態で前年を上回った。
- 「居酒屋」（延べ回数+215万回、単価+532円）、「焼肉、ステーキ、ハンバーグ等の専門店」（延べ回数+99万回、単価+387円）等は延べ回数・単価ともに前年比で増加した。

本件に関する
お問い合わせ先

<https://www.recruit.co.jp/support/form/>

外食市場調査（2023年8月度）調査概要

- **調査目的** 首都圏、関西圏、東海圏における、夕方以降の外食市場規模を把握することを目的に実施。また、業態別の市場規模や、性年代・居住区域別の外食の実態を明らかにすることも目的とした。
- **調査対象** 首都圏、関西圏、東海圏の各圏域中心部からの鉄道距離が、おおむね首都圏：90分圏、関西圏：80分圏、東海圏：60分圏の市区町村に住む20～69歳の男女（株式会社マクロミルの登録モニター）

| 調査対象 | 首都圏 | 関西圏 | 東海圏 | |
|--------------|---|------------------------|------------------------------------|---|
| 調査対象者の居住地の範囲 | ・東京都（一部除外） ・千葉県（県東・県南の一部除外） ・埼玉県（県西の一部除外） | ・神奈川県（一部除外） ・茨城県の一部 | ・大阪府全域 ・京都府（府北の一部除外） ・奈良県の一部 | ・兵庫県（県北の一部除外） ・愛知県（一部除外） ・岐阜県の一部 ・三重県の一部 |

- **調査方法** インターネットによる調査

● 調査の流れ



- ・ 調査の協力者を募集
- ・ モニターが記録用紙をダウンロード
- ・ 翌月頭に本調査画面をオープン
- ・ 割付に従ってモニターを確保
- ・ 1カ月間の夕方以降の外食について用紙に記録
- ・ 記録用紙に従ってモニターが入力

- **割付の設定** 本調査では、回答者の偏りをできるだけなくするために、性別2区分×年代別5区分（20代/30代/40代/50代/60代）×地域25区分＝250区分で割付を行って回収した。

- **集計方法** 本調査結果はR3年人口推計に基づいて性別2区分×年代別5区分×地域25区分＝250区分でウェイトバック集計を行っている。※22年度の基準人口に、県×性年代別のR2国勢調査人口→R3人口推計の増減率をあて計算

● サンプル数

| 事前調査 | | | | 本調査 | | | | | |
|--------------------------------|----------|---------|------|---------|--------------------------------|---------|--------|-------|--------|
| 実施期間 | 配信数 | 回収数 | 回収率 | 対象者数 | 実施期間 | 配信数 | 回収数 | 回収率 | 有効回答数 |
| 2023年7月14日（金）～ 2023年8月2日（水） | 503,643件 | 31,519件 | 6.3% | 13,177件 | 2023年9月1日（金）～ 2023年9月11日（月） | 12,556件 | 9,813件 | 78.2% | 9,728件 |

● 個人単位

| 3圏域計 | 居住圏域 | | | 性年代 | | | | | | | | | | | |
|-------|-------|-------|-------|-------------|-------------|-------------|-------------|-------------|-------------|-------------|-------------|-------------|-------------|--|--|
| | 首都圏 | 関西圏 | 東海圏 | 男性/ 20歳代 | 男性/ 30歳代 | 男性/ 40歳代 | 男性/ 50歳代 | 男性/ 60歳代 | 女性/ 20歳代 | 女性/ 30歳代 | 女性/ 40歳代 | 女性/ 50歳代 | 女性/ 60歳代 | | |
| 9,728 | 5,636 | 2,624 | 1,468 | 853 | 925 | 1,174 | 1,113 | 829 | 838 | 897 | 1,149 | 1,090 | 859 | | |
| 100.0 | 57.9 | 27.0 | 15.1 | 8.8 | 9.5 | 12.1 | 11.4 | 8.5 | 8.6 | 9.2 | 11.8 | 11.2 | 8.8 | | |

上段：件数（件）、下段：構成比（%）

● 外食単位

（圏域内での

外食のみ）

| 3圏域計 | 消費圏域 | | |
|--------|--------|-------|-------|
| | 首都圏 | 関西圏 | 東海圏 |
| 24,733 | 14,748 | 6,583 | 3,402 |
| 100.0 | 59.6 | 26.6 | 13.8 |

※ウェイトバックによる補正後の件数と構成比

本調査における定義・設定等

● 本調査での「外食」は、夕方以降の食事について、お店で食事した場合を対象

- ・ 飲酒のみ、喫茶のみの場合も含まれる。
- ・ 夕方以降、複数回外食した場合、1日あたり2回まで（2軒目まで）の外食を含んでいる。
- ・ 「コンビニエンスストアやスーパーマーケット等のイートインスペース」で飲食した場合も「外食」に含まれる。

● 消費地の範囲の設定

- ・ 消費地の範囲は、各圏域の居住者が各圏域の対象都府県内で行った外食を対象としており、圏域外（圏域外の都道府県や海外）で行った外食は含んでいない。ただし、圏域内への旅行・出張は含まれる。

| 対象範囲 | 首都圏 | 関西圏 | 東海圏 |
|----------|---------------------------------------|--------------------------------------|----------------------|
| 消費地の対象範囲 | ・東京都 ・神奈川県 ・千葉県 ・埼玉県 ・茨城県 | ・大阪府 ・兵庫県 ・京都府 ・奈良県 ・滋賀県 | ・愛知県 ・岐阜県 ・三重県 |

● 外食した店の業態

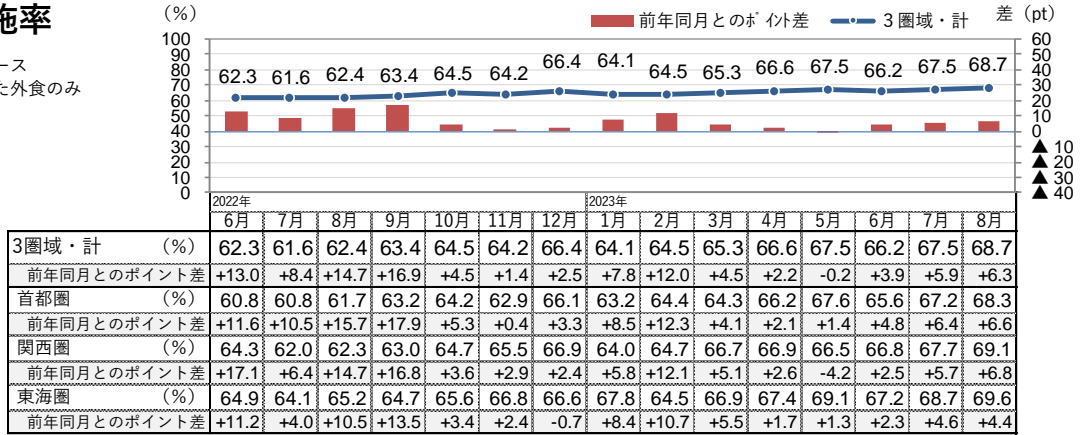
・ 外食1回につき次の26分類から当てはまるものを1つ聴取、本リリースではうち16業態を掲出。

| | | | | | |
|-----|--|-----|------------------------------------|------|------|
| 選択肢 | 1 和食料理店（すし、割烹、料亭、郷土料理専門店等） | 選択肢 | 13 居酒屋（焼鳥、串焼き、串揚げ等、飲酒メインの業態を含む） | 飲酒主体 | |
| | 2 中華料理店（ラーメン専業店は除く） | | 14 バー、バル、ワインバー、ビアホール、パブ | | |
| | 3 レストラン（ファミリーレストラン以外）、食堂、ダイニング、洋食店（フレンチ・イタリアン以外） | | 15 カラオケボックス | | |
| | 4 フレンチ・イタリアン料理店（ファミリーレストラン以外） | | 16 スナック、ナイトクラブ、キャバレー | | |
| | 5 アジアン料理店 | | 17 その他の飲酒を主体とする業態の店 | | |
| | 6 その他の各国料理店 | | 18 ファストフード（ハンバーガー、サンドイッチ等） | | |
| | 7 焼肉、ステーキ、ハンバーグ等の専業店 | | 19 牛丼、カレー等、一品もの専業業態 | | 軽食主体 |
| | 8 お好み焼き、鉄板焼き等の専業店 | | 20 立食のラーメン、うどん・そば業態 | | |
| | 9 すき焼き、しゃぶしゃぶ、鍋、おでん等の専業店 | | 21 喫茶店・カフェ | | |
| | 10 ファミリーレストラン、回転すし等 | | 22 コンビニエンスストアやスーパーマーケット等のイートインスペース | | |
| | 11 ラーメン、そば、うどん、パスタ、ピザ等の専業店 | | 23 その他の軽食を主体とする業態の店 | | |
| | 12 その他の食事を主体とする業態の店 | | 24 ホテルや各種会場（披露宴・セレモニー等） | | |
| | 25 旅行・出張先のホテルや旅館 | | | | |
| | 26 その他 | | | | |
| | | | | | |

調査結果

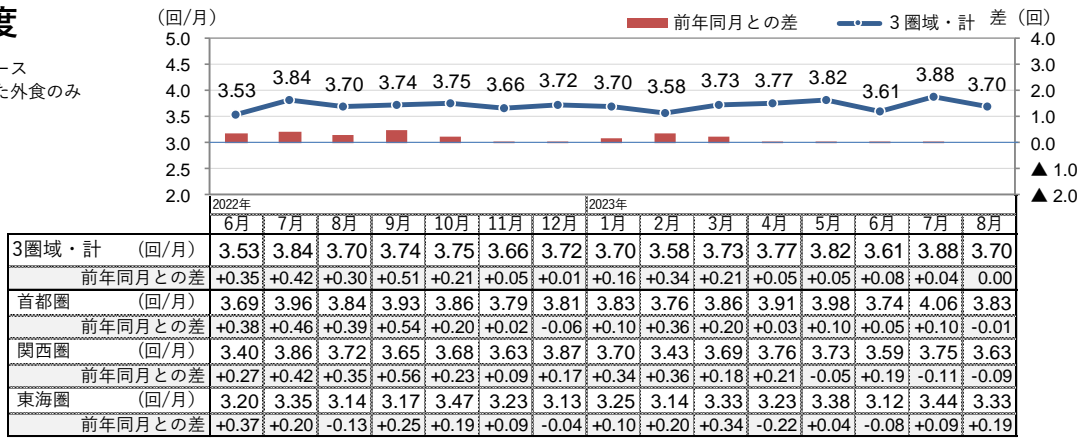
1. 外食実施率

※個人単位集計ベース
※圏域内で行われた外食のみ



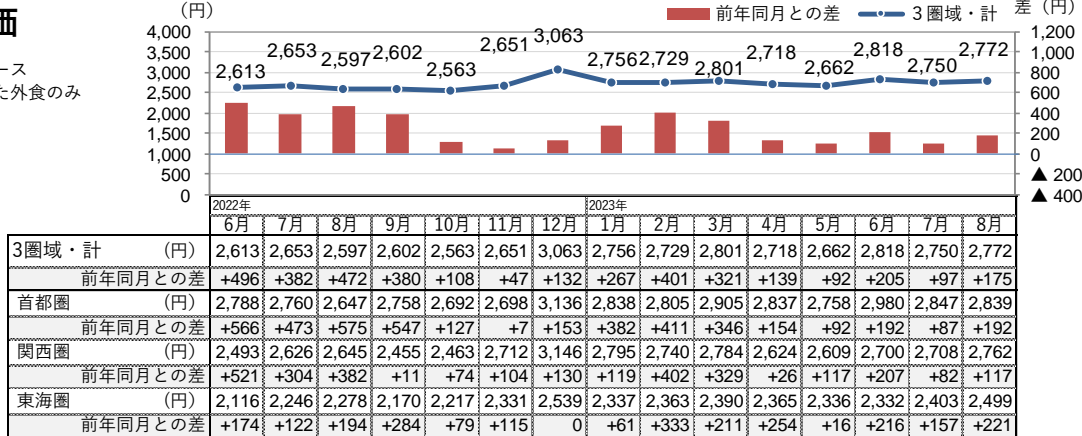
2. 外食頻度

※個人単位集計ベース
※圏域内で行われた外食のみ
※外食実施者のみ



3. 外食単価

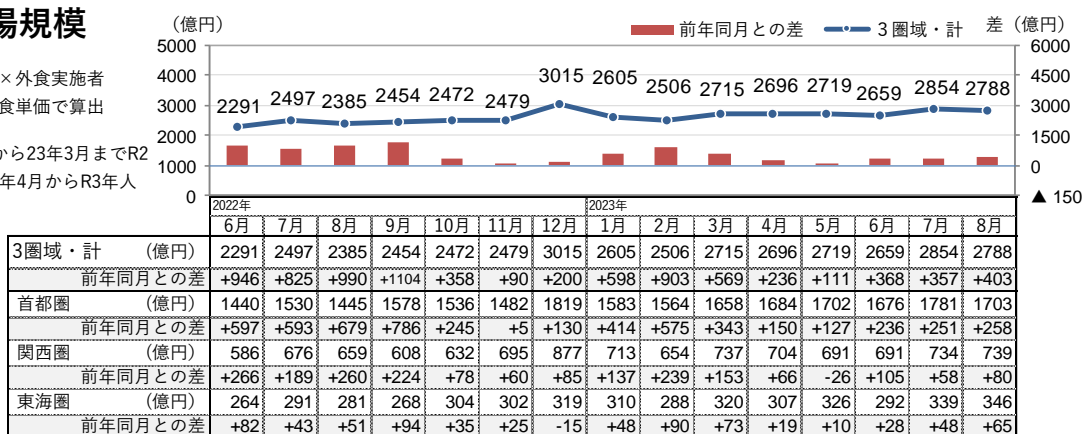
※外食単位集計ベース
※圏域内で行われた外食のみ
※外食実施者のみ



4. 外食市場規模

※人口×外食実施率×外食実施者の平均外食頻度×外食単価で算出

※人口は、22年4月から23年3月までR2年国勢調査人口、23年4月からR3年人口推計を使用

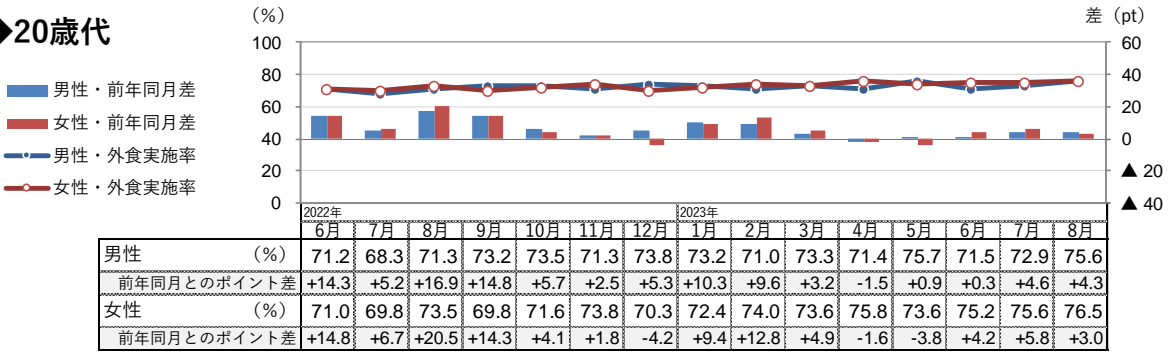


<参考>22年度→23年度の基準人口の増減率
3圏域・計：-0.6%
首都圏：-0.5%
関西圏：-0.9%
東海圏：-0.8%

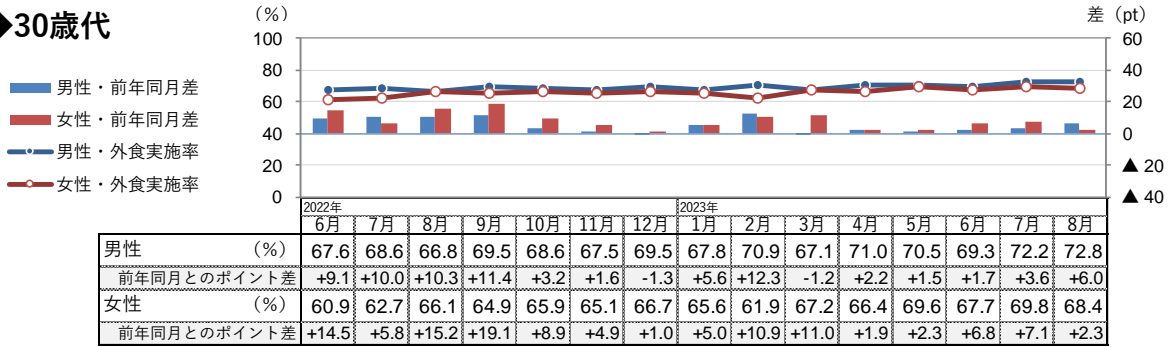
5. 性年代別 外食実施率 【3圏域・計】

※個人単位集計ベース
※圏域内で行われた外食のみ

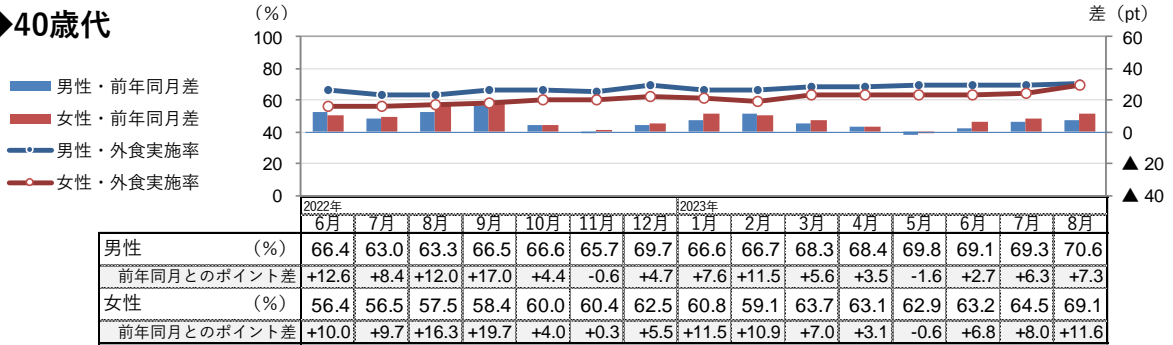
◆20歳代



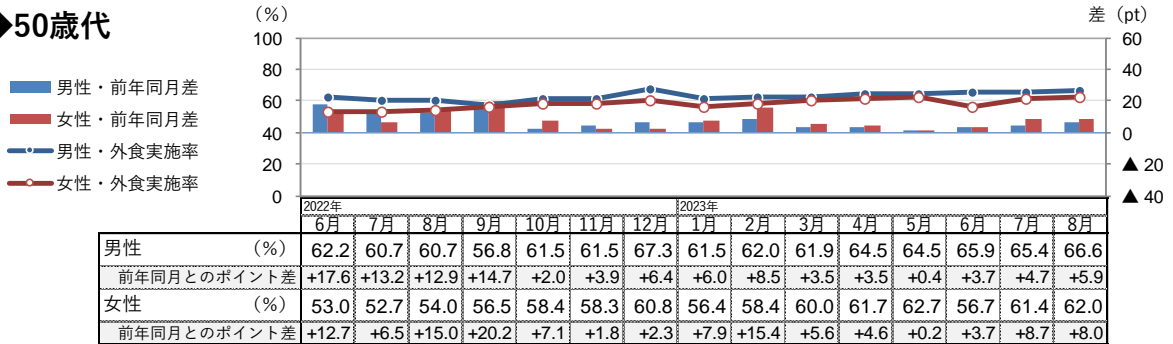
◆30歳代



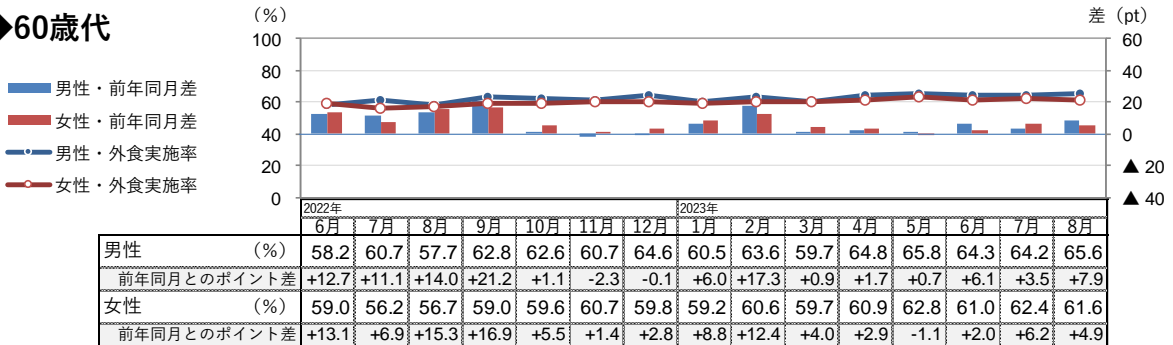
◆40歳代



◆50歳代



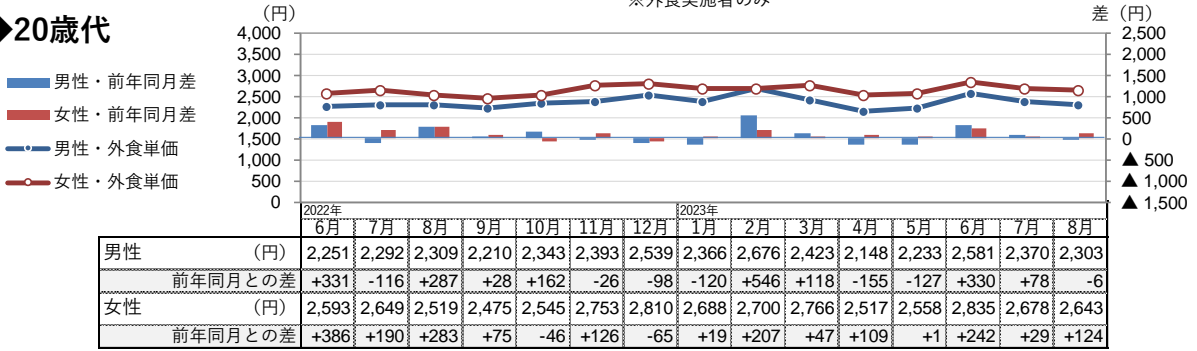
◆60歳代



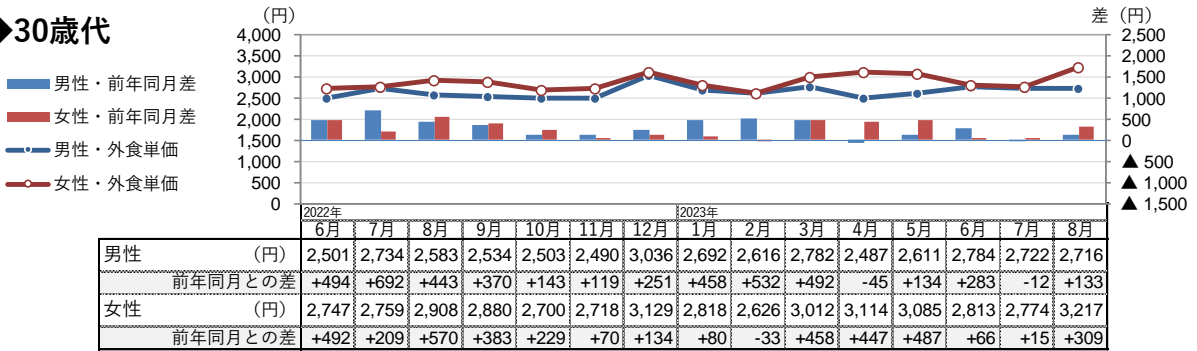
6. 性年代別 外食単価 【3圏域・計】

※外食単価集計ベース
 ※圏域内で行われた外食のみ
 ※外食実施者のみ

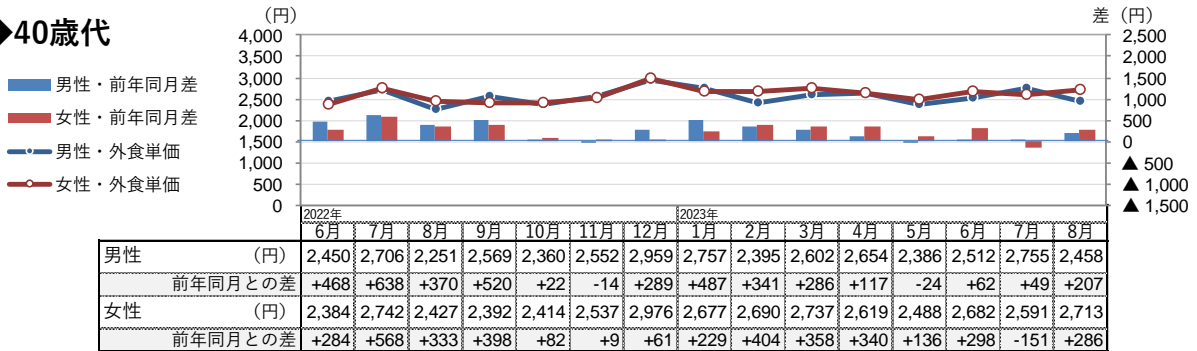
◆20歳代



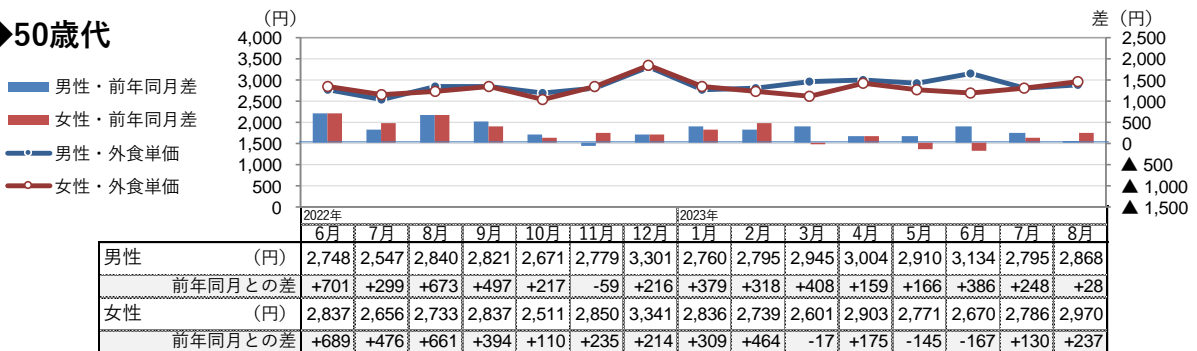
◆30歳代



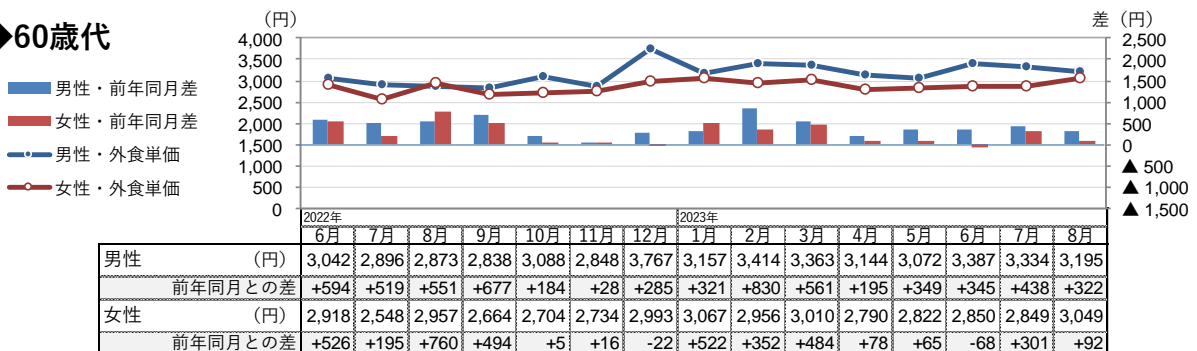
◆40歳代



◆50歳代



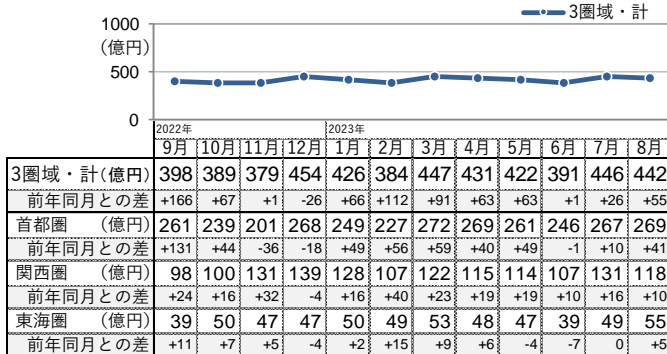
◆60歳代



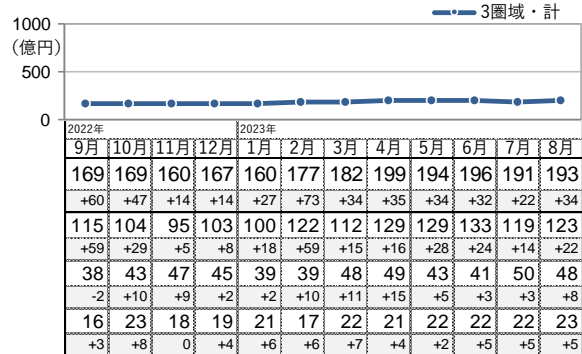
7.業態別 外食市場規模

※外食市場規模は、各圏域の延べ外食回数×各圏域における業態シェア×各業態の単価で算出
 ※業態は、26分類のうち16業態を掲出
 ※外食市場規模「0」は、小数点第一位で四捨五入され0になったもの

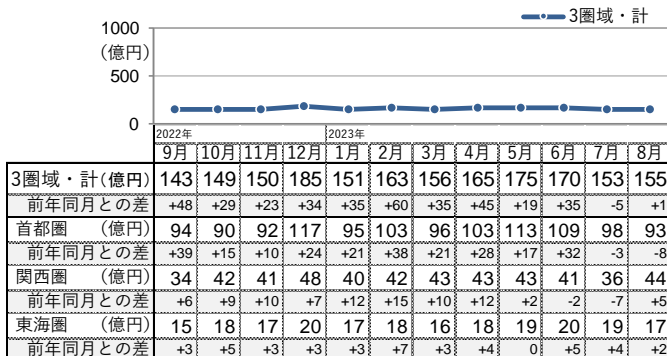
◆和食料理店（すし、割烹、料亭、郷土料理専門店等）



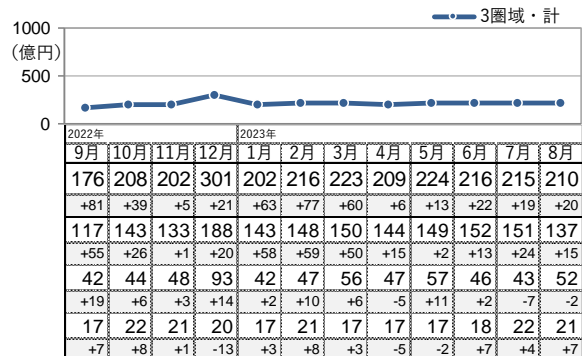
◆中華料理店（ラーメン専門店を除く）



◆レストラン、食堂、ダイニング、洋食店



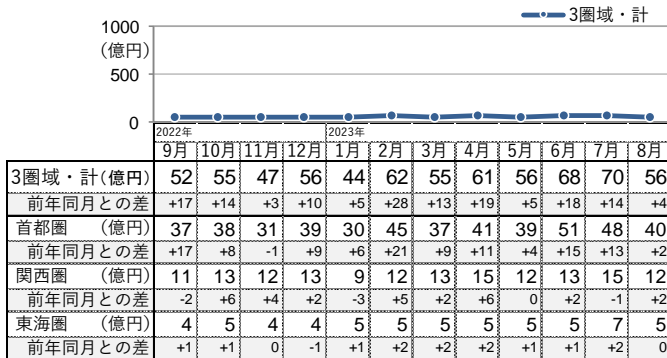
◆フレンチ・イタリアン料理店



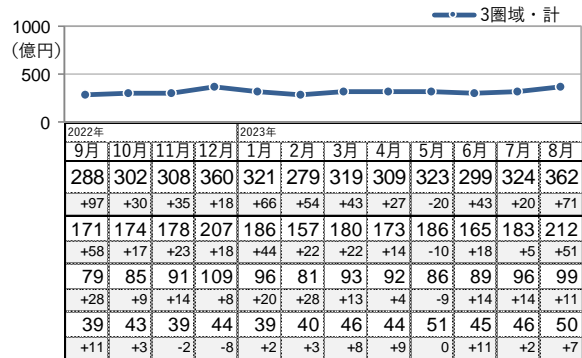
※ファミリーレストラン以外、フレンチ・イタリアン以外

※ファミリーレストラン以外

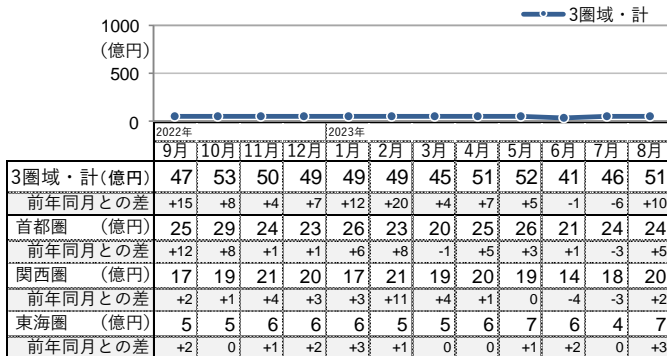
◆アジア料理店



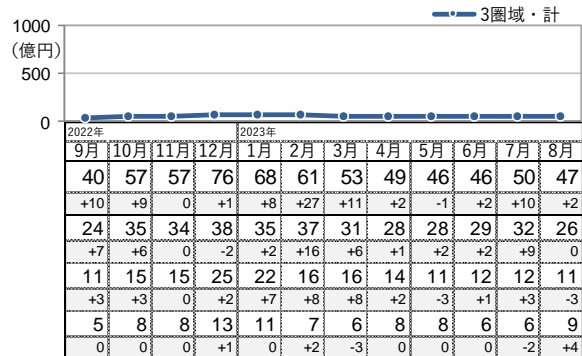
◆焼肉、ステーキ、ハンバーグ等の専門店



◆お好み焼き、鉄板焼き等の専門店

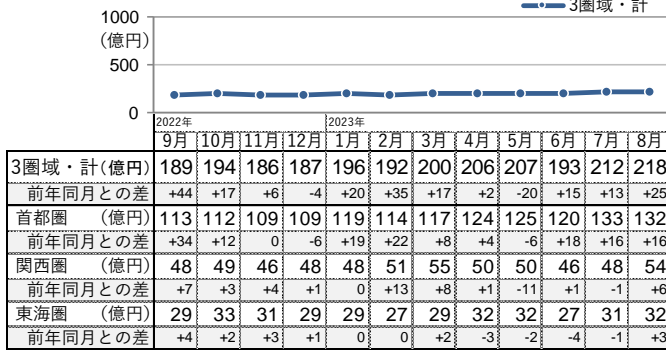


◆すき焼き、しゃぶしゃぶ、鍋、おでん等の専門店

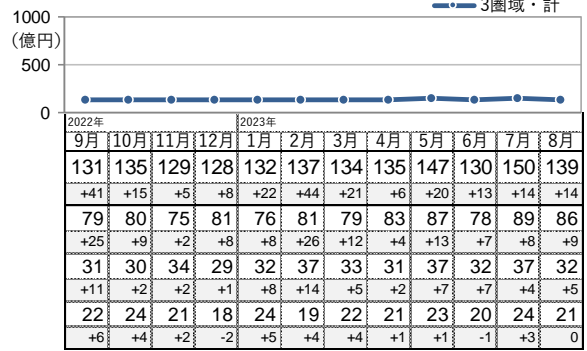


※外食市場規模は、各圏域の延べ外食回数×各圏域における業態シェア×各業態の単価で算出
 ※業態は、26分類のうち16業態を掲出
 ※外食市場規模「0」は、小数点第一位で四捨五入され0になったもの

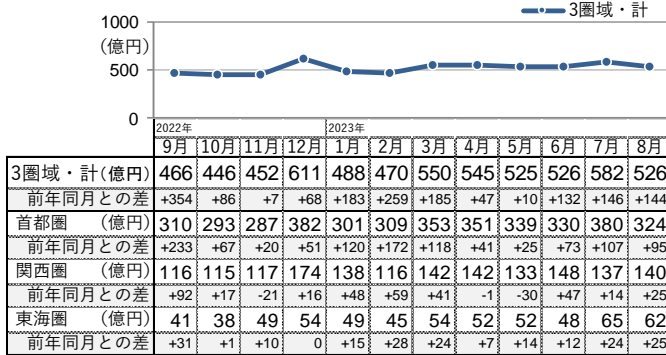
◆ファミリーレストラン、回転すし等



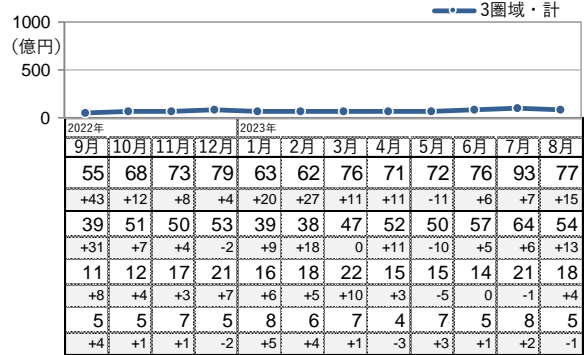
◆ラーメン、そば、うどん、パスタ、ピザ等の専門店



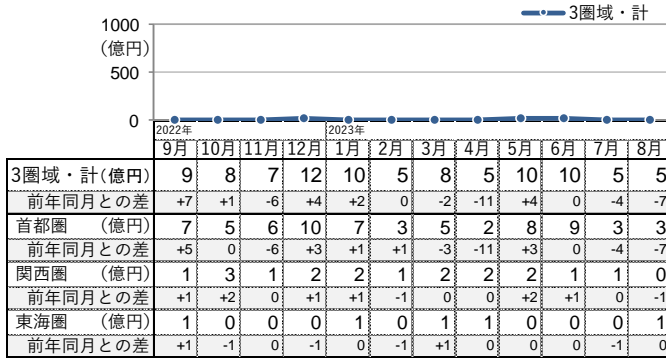
◆居酒屋 (焼鳥、串焼き、串揚げ等、飲酒メインの業態を含む)



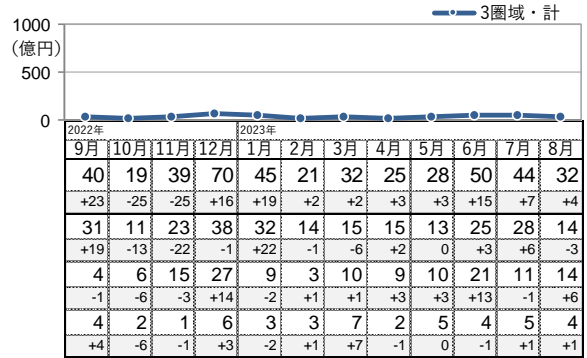
◆バー、バル、ワインバー、ビアホール、パブ



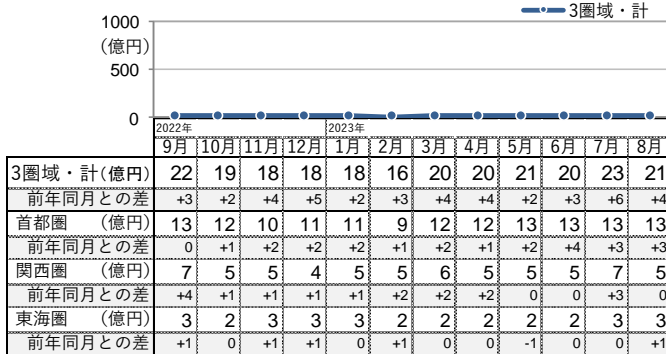
◆カラオケボックス



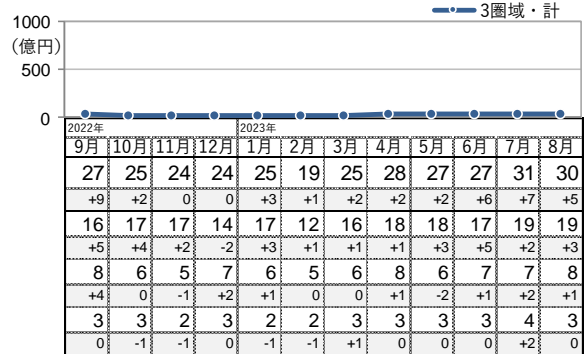
◆スナック、ナイトクラブ、キャバレー



◆ファストフード (ハンバーガー、サンドイッチ等)



◆牛丼、カレー等、一品もの専売業態



8.業態別 外食単価・延べ外食回数

※外食単価は、各業態の店で行われた外食ベース

※延べ外食回数は、各圏域の延べ外食回数×各圏域における業態シェアで算出

※業態は、26分類のうち16業態を掲出

※外食市場規模、延べ外食回数「0」は、小数点第一位で四捨五入され0になったもの

【3圏域・計】

| | 2023年8月 | | | | | | | | | | | | | | | |
|-------------|------------------------------|-----------------------|--------------------|---------------------------------|--------|--------------------|-----------------|------------------------|--------------------------|-------------------------|-----------------------------|------------------------|----------|-------------------|-------------------------|------------------|
| | 食事主体の店 | | | | | | | | 飲酒主体の店 | | | | 軽食主体の店 | | | |
| | 1 | 2 | 3 | 4 | 5 | 6 | 7 | 8 | 9 | 10 | 11 | 12 | 13 | 14 | 15 | 16 |
| | 和食料理店 (すし、割烹、料亭、郷土料理専門店等) | 中華料理店 (ラーメン専門店を除く) | レストラン、食堂、ダイニング、洋食店 | フレンチ・イタリアン料理店 (ファミリーレストラン以外) | アジア料理店 | 焼肉、ステーキ、ハンバーグ等の専門店 | お好み焼き、鉄板焼き等の専門店 | すき焼き、しゃぶしゃぶ、鍋、おでん等の専門店 | ファミリールーメン、ストロバ、うどん、回転すし等 | ラーメン、そば、うどん、パスタ、ピザ等の専門店 | 居酒屋(焼鳥、串焼き、串揚げ等、飲酒メインの業態含む) | バー、パル、ワイケボックス、ビアホール、パブ | カラオケボックス | スナック、ナイトクラブ、キャバレー | ファストフード(ハンバーガー、サンドイッチ等) | 牛丼、カレー等、一品もの専売業態 |
| 外食市場規模 (億円) | 442 | 193 | 155 | 210 | 56 | 362 | 51 | 47 | 218 | 139 | 526 | 77 | 5 | 32 | 21 | 30 |
| 前年同月との差 | +55 | +34 | +1 | +20 | +4 | +71 | +10 | +2 | +25 | +14 | +144 | +15 | -7 | +4 | +4 | +5 |
| 外食単価 (円) | 4,121 | 2,386 | 2,492 | 4,742 | 2,741 | 3,995 | 2,985 | 3,656 | 1,644 | 1,200 | 3,861 | 4,248 | 2,750 | 9,269 | 924 | 813 |
| 前年同月との差 | +216 | +56 | -33 | -332 | -37 | +387 | +310 | +271 | +151 | +76 | +532 | +314 | -567 | +1,331 | +102 | +60 |
| 延べ外食回数 (万回) | 1072 | 811 | 621 | 442 | 206 | 906 | 170 | 127 | 1326 | 1162 | 1363 | 181 | 16 | 34 | 228 | 370 |
| 前年同月との差 | +82 | +127 | +10 | +68 | +18 | +99 | +18 | -6 | +33 | +50 | +215 | +24 | -19 | -2 | +22 | +37 |

↑ファミリーレストラン以外、フレンチ・イタリアン以外

【首都圏】

| | 2023年8月 | | | | | | | | | | | | | | | |
|-------------|------------------------------|-----------------------|--------------------|---------------------------------|--------|--------------------|-----------------|------------------------|--------------------------|-------------------------|-----------------------------|------------------------|----------|-------------------|-------------------------|------------------|
| | 食事主体の店 | | | | | | | | 飲酒主体の店 | | | | 軽食主体の店 | | | |
| | 1 | 2 | 3 | 4 | 5 | 6 | 7 | 8 | 9 | 10 | 11 | 12 | 13 | 14 | 15 | 16 |
| | 和食料理店 (すし、割烹、料亭、郷土料理専門店等) | 中華料理店 (ラーメン専門店を除く) | レストラン、食堂、ダイニング、洋食店 | フレンチ・イタリアン料理店 (ファミリーレストラン以外) | アジア料理店 | 焼肉、ステーキ、ハンバーグ等の専門店 | お好み焼き、鉄板焼き等の専門店 | すき焼き、しゃぶしゃぶ、鍋、おでん等の専門店 | ファミリールーメン、ストロバ、うどん、回転すし等 | ラーメン、そば、うどん、パスタ、ピザ等の専門店 | 居酒屋(焼鳥、串焼き、串揚げ等、飲酒メインの業態含む) | バー、パル、ワイケボックス、ビアホール、パブ | カラオケボックス | スナック、ナイトクラブ、キャバレー | ファストフード(ハンバーガー、サンドイッチ等) | 牛丼、カレー等、一品もの専売業態 |
| 外食市場規模 (億円) | 269 | 123 | 93 | 137 | 40 | 212 | 24 | 26 | 132 | 86 | 324 | 54 | 3 | 14 | 13 | 19 |
| 前年同月との差 | +41 | +22 | -8 | +15 | +2 | +51 | +5 | 0 | +16 | +9 | +95 | +13 | -7 | -3 | +3 | +3 |
| 外食単価 (円) | 4,361 | 2,562 | 2,622 | 4,916 | 2,816 | 4,143 | 3,266 | 3,660 | 1,676 | 1,200 | 3,898 | 4,339 | 3,060 | 7,710 | 956 | 805 |
| 前年同月との差 | +360 | +26 | -330 | -262 | -41 | +507 | +447 | +298 | +196 | +79 | +545 | +44 | -706 | -478 | +135 | +75 |
| 延べ外食回数 (万回) | 617 | 479 | 355 | 278 | 141 | 512 | 73 | 72 | 786 | 719 | 830 | 124 | 10 | 18 | 136 | 235 |
| 前年同月との差 | +46 | +82 | +14 | +43 | +10 | +70 | +5 | -6 | +3 | +32 | +146 | +29 | -17 | -3 | +12 | +21 |

↑ファミリーレストラン以外、フレンチ・イタリアン以外

【関西圏】

| | 2023年8月 | | | | | | | | | | | | | | | |
|-------------|------------------------------|-----------------------|--------------------|---------------------------------|--------|--------------------|-----------------|------------------------|--------------------------|-------------------------|-----------------------------|------------------------|----------|-------------------|-------------------------|------------------|
| | 食事主体の店 | | | | | | | | 飲酒主体の店 | | | | 軽食主体の店 | | | |
| | 1 | 2 | 3 | 4 | 5 | 6 | 7 | 8 | 9 | 10 | 11 | 12 | 13 | 14 | 15 | 16 |
| | 和食料理店 (すし、割烹、料亭、郷土料理専門店等) | 中華料理店 (ラーメン専門店を除く) | レストラン、食堂、ダイニング、洋食店 | フレンチ・イタリアン料理店 (ファミリーレストラン以外) | アジア料理店 | 焼肉、ステーキ、ハンバーグ等の専門店 | お好み焼き、鉄板焼き等の専門店 | すき焼き、しゃぶしゃぶ、鍋、おでん等の専門店 | ファミリールーメン、ストロバ、うどん、回転すし等 | ラーメン、そば、うどん、パスタ、ピザ等の専門店 | 居酒屋(焼鳥、串焼き、串揚げ等、飲酒メインの業態含む) | バー、パル、ワイケボックス、ビアホール、パブ | カラオケボックス | スナック、ナイトクラブ、キャバレー | ファストフード(ハンバーガー、サンドイッチ等) | 牛丼、カレー等、一品もの専売業態 |
| 外食市場規模 (億円) | 118 | 48 | 44 | 52 | 12 | 99 | 20 | 11 | 54 | 32 | 140 | 18 | 0 | 14 | 5 | 8 |
| 前年同月との差 | +10 | +8 | +5 | -2 | +2 | +11 | +2 | -3 | +6 | +5 | +25 | +4 | -1 | +6 | 0 | +1 |
| 外食単価 (円) | 3,945 | 2,081 | 2,446 | 4,392 | 2,568 | 4,099 | 2,863 | 3,421 | 1,633 | 1,198 | 3,769 | 4,065 | 1,727 | 12,889 | 833 | 822 |
| 前年同月との差 | -112 | -2 | +428 | -862 | -137 | +289 | +239 | -102 | +78 | +95 | +567 | +814 | +170 | +5,142 | +22 | +39 |
| 延べ外食回数 (万回) | 298 | 229 | 181 | 117 | 46 | 242 | 70 | 33 | 330 | 271 | 372 | 44 | 2 | 11 | 66 | 99 |
| 前年同月との差 | +31 | +35 | -12 | +14 | +9 | +12 | +3 | -6 | +18 | +25 | +11 | -1 | -3 | +1 | +9 | +15 |

↑ファミリーレストラン以外、フレンチ・イタリアン以外

【東海圏】

| | 2023年8月 | | | | | | | | | | | | | | | |
|-------------|------------------------------|-----------------------|--------------------|---------------------------------|--------|--------------------|-----------------|------------------------|--------------------------|-------------------------|-----------------------------|------------------------|----------|-------------------|-------------------------|------------------|
| | 食事主体の店 | | | | | | | | 飲酒主体の店 | | | | 軽食主体の店 | | | |
| | 1 | 2 | 3 | 4 | 5 | 6 | 7 | 8 | 9 | 10 | 11 | 12 | 13 | 14 | 15 | 16 |
| | 和食料理店 (すし、割烹、料亭、郷土料理専門店等) | 中華料理店 (ラーメン専門店を除く) | レストラン、食堂、ダイニング、洋食店 | フレンチ・イタリアン料理店 (ファミリーレストラン以外) | アジア料理店 | 焼肉、ステーキ、ハンバーグ等の専門店 | お好み焼き、鉄板焼き等の専門店 | すき焼き、しゃぶしゃぶ、鍋、おでん等の専門店 | ファミリールーメン、ストロバ、うどん、回転すし等 | ラーメン、そば、うどん、パスタ、ピザ等の専門店 | 居酒屋(焼鳥、串焼き、串揚げ等、飲酒メインの業態含む) | バー、パル、ワイケボックス、ビアホール、パブ | カラオケボックス | スナック、ナイトクラブ、キャバレー | ファストフード(ハンバーガー、サンドイッチ等) | 牛丼、カレー等、一品もの専売業態 |
| 外食市場規模 (億円) | 55 | 23 | 17 | 21 | 5 | 50 | 7 | 9 | 32 | 21 | 62 | 5 | 1 | 4 | 3 | 3 |
| 前年同月との差 | +5 | +5 | +2 | +7 | 0 | +7 | +3 | +4 | +3 | 0 | +25 | -1 | 0 | +1 | +1 | 0 |
| 外食単価 (円) | 3,510 | 2,246 | 2,045 | 4,588 | 2,599 | 3,330 | 2,537 | 3,988 | 1,544 | 1,203 | 3,881 | 4,013 | 2,563 | 7,505 | 981 | 837 |
| 前年同月との差 | +236 | +280 | +138 | +712 | +219 | +161 | +237 | +818 | +95 | +35 | +263 | +295 | +480 | +300 | +130 | +12 |
| 延べ外食回数 (万回) | 157 | 103 | 85 | 46 | 18 | 151 | 26 | 23 | 210 | 172 | 161 | 13 | 4 | 5 | 27 | 36 |
| 前年同月との差 | +5 | +10 | +8 | +10 | -1 | +16 | +9 | +7 | +11 | -7 | +58 | -4 | +1 | +1 | +3 | +1 |

↑ファミリーレストラン以外、フレンチ・イタリアン以外

< 参考 > 過去調査の調査概要

| | | 2022年 6月度 | 2022年 7月度 | 2022年 8月度 | 2022年 9月度 | 2022年 10月度 | 2022年 11月度 | 2022年 12月度 | | |
|---------|------------|-----------------------|-----------------------|----------------------|------------------------|-----------------------|-------------------------|-------------------------|--------|--------|
| 事前調査 | 実施期間 | 22/5/19 (木) ~5/31 (火) | 22/6/21 (火) ~6/30 (木) | 22/7/20 (水) ~8/1 (月) | 22/8/19 (金) ~9/1 (木) | 22/9/20 (火) ~9/30 (金) | 22/10/18 (火) ~10/31 (月) | 22/11/18 (金) ~11/30 (水) | | |
| | 配信数(件) | 463,675 | 476,023 | 506,605 | 500,752 | 507,998 | 503,149 | 500,533 | | |
| | 回収数(件) | 31,449 | 29,317 | 32,797 | 34,249 | 32,570 | 32,378 | 36,689 | | |
| | 回収率 | 6.8% | 6.2% | 6.5% | 6.8% | 6.4% | 6.4% | 7.3% | | |
| | 本調査対象者数(件) | 15,284 | 14,747 | 14,789 | 14,197 | 14,741 | 14,474 | 15,080 | | |
| 本調査 | 実施期間 | 22/7/1 (金) ~7/8 (金) | 22/8/1 (月) ~8/9 (火) | 22/9/1 (木) ~9/12 (月) | 22/9/30 (金) ~10/11 (火) | 22/11/1 (火) ~11/8 (火) | 22/12/1 (木) ~12/8 (木) | 23/1/4 (水) ~1/12 (木) | | |
| | 配信数(件) | 12,539 | 12,428 | 12,522 | 12,448 | 12,593 | 12,726 | 12,596 | | |
| | 回収数(件) | 9,762 | 10,128 | 10,220 | 10,037 | 9,870 | 9,816 | 9,767 | | |
| | 回収率 | 77.9% | 81.5% | 81.6% | 80.6% | 78.4% | 77.1% | 77.5% | | |
| | 有効回答数(件) | 9,666 | 10,027 | 10,116 | 9,939 | 9,790 | 9,731 | 9,680 | | |
| 集計サンプル数 | 個人単位 | 居住圏域 | 3圏域計(件) | 9,666 | 10,027 | 10,116 | 9,939 | 9,790 | 9,731 | 9,680 |
| | | | 首都圏(件) | 5,590 | 5,799 | 5,850 | 5,748 | 5,662 | 5,628 | 5,598 |
| | | | 関西圏(件) | 2,614 | 2,712 | 2,736 | 2,688 | 2,648 | 2,632 | 2,618 |
| | | | 東海圏(件) | 1,462 | 1,517 | 1,530 | 1,503 | 1,481 | 1,472 | 1,464 |
| | 外食単位 | 消費圏域 | 3圏域計(件) | 21,283 | 23,710 | 23,336 | 23,548 | 23,716 | 22,862 | 23,934 |
| | | | 首都圏(件) | 12,544 | 13,968 | 13,870 | 14,283 | 14,033 | 13,427 | 14,102 |
| | | | 関西圏(件) | 5,708 | 6,484 | 6,332 | 6,179 | 6,308 | 6,266 | 6,776 |
| | | | 東海圏(件) | 3,031 | 3,258 | 3,133 | 3,086 | 3,375 | 3,170 | 3,055 |

※集計サンプル数はウェイトバックによる補正後の件数

※外食単位は、圏域内で行われた外食のみ

| | | 2023年 1月度 | 2023年 2月度 | 2023年 3月度 | 2023年 4月度 | 2023年 5月度 | 2023年 6月度 | 2023年 7月度 | | |
|---------|------------|-------------------------|-----------------------|-----------------------|----------------------|----------------------|-----------------------|----------------------|--------|--------|
| 事前調査 | 実施期間 | 22/12/14 (水) ~12/28 (水) | 23/1/18 (水) ~1/31 (火) | 23/2/15 (水) ~2/28 (火) | 23/3/20 (月) ~4/3 (月) | 23/4/19 (水) ~5/1 (月) | 23/5/19 (金) ~6/2 (金) | 23/6/16 (金) ~7/3 (月) | | |
| | 配信数(件) | 505,173 | 493,042 | 480,074 | 494,669 | 497,545 | 495,060 | 495,890 | | |
| | 回収数(件) | 32,776 | 33,328 | 31,607 | 31,126 | 30,091 | 33,578 | 31,533 | | |
| | 回収率 | 6.5% | 6.8% | 6.6% | 6.3% | 6.0% | 6.8% | 6.4% | | |
| | 本調査対象者数(件) | 14,148 | 14,252 | 14,159 | 13,116 | 12,896 | 13,114 | 13,190 | | |
| 本調査 | 実施期間 | 23/2/1 (水) ~2/9 (木) | 23/3/1 (水) ~3/8 (水) | 23/3/31 (金) ~4/10 (月) | 23/5/1 (月) ~5/11 (木) | 23/6/1 (木) ~6/9 (金) | 23/6/30 (金) ~7/10 (月) | 23/8/1 (火) ~8/9 (水) | | |
| | 配信数(件) | 12,725 | 12,742 | 12,844 | 12,735 | 12,548 | 12,559 | 12,661 | | |
| | 回収数(件) | 9,863 | 9,508 | 10,114 | 9,728 | 9,778 | 9,654 | 9,567 | | |
| | 回収率 | 77.5% | 74.6% | 78.7% | 76.4% | 77.9% | 76.9% | 75.6% | | |
| | 有効回答数(件) | 9,860 | 9,421 | 10,103 | 9,608 | 9,701 | 9,561 | 9,484 | | |
| 集計サンプル数 | 個人単位 | 居住圏域 | 3圏域計(件) | 9,860 | 9,421 | 10,103 | 9,608 | 9,701 | 9,561 | 9,484 |
| | | | 首都圏(件) | 5,702 | 5,448 | 5,843 | 5,566 | 5,620 | 5,539 | 5,494 |
| | | | 関西圏(件) | 2,666 | 2,548 | 2,732 | 2,592 | 2,617 | 2,579 | 2,558 |
| | | | 東海圏(件) | 1,491 | 1,425 | 1,528 | 1,450 | 1,464 | 1,443 | 1,431 |
| | 外食単位 | 消費圏域 | 3圏域計(件) | 23,415 | 21,731 | 24,603 | 24,095 | 25,054 | 22,808 | 24,878 |
| | | | 首都圏(件) | 13,812 | 13,198 | 14,480 | 14,418 | 15,136 | 13,597 | 14,994 |
| | | | 関西圏(件) | 6,318 | 5,650 | 6,723 | 6,521 | 6,494 | 6,183 | 6,502 |
| | | | 東海圏(件) | 3,286 | 2,883 | 3,401 | 3,156 | 3,424 | 3,028 | 3,381 |

※集計サンプル数はウェイトバックによる補正後の件数

※外食単位は、圏域内で行われた外食のみ

<参考> コロナ禍前（2019年）との比較

1. 延べ外食回数

| | 2022年 9月 | 2022年 10月 | 2022年 11月 | 2022年 12月 | 2023年 1月 | 2023年 2月 | 2023年 3月 | 2023年 4月 | 2023年 5月 | 2023年 6月 | 2023年 7月 | 2023年 8月 |
|---------------|-------------|--------------|--------------|--------------|-------------|-------------|-------------|-------------|-------------|-------------|-------------|-------------|
| 3圏域・計 (万回) | 9432 | 9644 | 9353 | 9843 | 9454 | 9183 | 9695 | 9920 | 10216 | 9437 | 10377 | 10058 |
| 対19年比 | 72.8% | 77.7% | 70.6% | 72.5% | 76.1% | 75.1% | 69.8% | 75.4% | 77.1% | 72.5% | 78.5% | 72.7% |

2. 外食単価

| | 2022年 9月 | 2022年 10月 | 2022年 11月 | 2022年 12月 | 2023年 1月 | 2023年 2月 | 2023年 3月 | 2023年 4月 | 2023年 5月 | 2023年 6月 | 2023年 7月 | 2023年 8月 |
|--------------|-------------|--------------|--------------|--------------|-------------|-------------|-------------|-------------|-------------|-------------|-------------|-------------|
| 3圏域・計 (円) | 2,602 | 2,563 | 2,651 | 3,063 | 2,756 | 2,729 | 2,801 | 2,718 | 2,662 | 2,818 | 2,750 | 2,772 |
| 対19年比 | 106.3% | 101.4% | 103.4% | 103.0% | 105.6% | 105.8% | 106.1% | 104.4% | 108.9% | 109.8% | 104.5% | 110.3% |

3. 外食市場規模

| | 2022年 9月 | 2022年 10月 | 2022年 11月 | 2022年 12月 | 2023年 1月 | 2023年 2月 | 2023年 3月 | 2023年 4月 | 2023年 5月 | 2023年 6月 | 2023年 7月 | 2023年 8月 |
|---------------|-------------|--------------|--------------|--------------|-------------|-------------|-------------|-------------|-------------|-------------|-------------|-------------|
| 3圏域・計 (億円) | 2454 | 2472 | 2479 | 3015 | 2605 | 2506 | 2715 | 2696 | 2719 | 2659 | 2854 | 2788 |
| 対19年比 | 77.4% | 78.7% | 73.1% | 74.6% | 80.4% | 79.5% | 74.0% | 78.7% | 84.0% | 79.6% | 82.1% | 80.2% |

P1※1 外食：夕方以降の食事について、お店で食事した場合を対象。消費地の範囲として、各圏域の居住者が各圏域の対象都府県内で行った外食を対象としており、圏域外で行った外食は含んでいない。また、夕方以降、1日2回までの外食を含む

P1※2 外食頻度：外食実施者の1カ月あたりの平均外食回数

P1※3 外食市場規模：各圏域の当該年齢人口（2022年4月から2023年3月までR2年国勢調査人口、2023年4月からR3年人口推計）×外食実施率×外食頻度×外食単価で算出

（参考）基準人口（前年度比）は、3圏域・計：-0.6%、首都圏：-0.5%、関西圏：-0.9%、東海圏：-0.8%

リクルートグループについて

1960年の創業以来、リクルートグループは、就職・結婚・進学・住宅・自動車・旅行・飲食・美容などの領域において、一人ひとりのライフスタイルに応じたより最適な選択肢を提供してきました。現在、HRテクノロジー、マッチング&ソリューション、人材派遣の3事業を軸に、60を超える国・地域で事業を展開しています。リクルートグループは、新しい価値の創造を通じ、社会からの期待に応え、一人ひとりが輝く豊かな世界の実現に向けて、より多くの『まだ、ここにはない、出会い。』を提供していきます。

詳しくはこちらをご覧ください。

リクルートグループ：<https://recruit-holdings.com/ja/> リクルート：<https://www.recruit.co.jp/>