

2018年度 賃貸契約者動向調査

ひとり暮らし（学生）には、「6畳」の部屋よりも「3畳ロフト付（バストイレ別）」の超狭小部屋のほうが人気の傾向
 10代・20代は「今回契約した賃貸物件」よりも「実家」のほうが満足度が高い
 DIY・カスタマイズの実施経験率は、3年前と比べて「約2倍」となる

株式会社リクルート住まいカンパニー（本社：東京都港区 代表取締役社長 浅野 健）は、賃貸物件を契約した人を対象に調査を実施してきましたが、このたび2018年度の賃貸契約者動向調査の結果（2019年5月実施）をまとめましたので一部を抜粋してご報告申し上げます。

調査トピックス

- 不動産会社店舗への訪問数は平均1.5店舗で過去最少。長期的な訪問数の減少傾向が続く（4P）
- 部屋探しの際の物件見学数は平均2.8件と過去最少。見学数の減少傾向が続く（5P）
- 満足度の高い設備は、「24時間出せるゴミ置き場」が1位。
「室内物干し」の利用者からの満足度が前回調査から大きく上昇。特に【2人】世帯から支持されている（7P）
- ひとり暮らし（学生）が今後住み替えたい間取りの広さの比較では、「6畳（+バストイレ一緒）」の部屋を「必ず選びたい」という人は11.3%なのに対し、「3畳ロフト付（+バストイレ別）」を「必ず選びたい」という人は24.2%と、バストイレ別の超狭小部屋のほうが人気の傾向にある（10P）
- 今回契約した賃貸物件と以前住んでいた実家の住宅性能の満足度比較をみると【40代以上】は新居(賃貸)の満足度が高いが【10代・20代】は実家への満足度が高く、年代によって大きな差がみられる。
さらに実家を2000年以前と2001年以降の建築年・タイプ別に分けて比較すると、2001年以降建築年の持ち家の層は、実家のほうが満足度が高くなる（11P）
- 「オンライン賃貸契約サービス」の認知率は全体のうち約3割。また、利用率は3.1%に留まる（12P）
- DIY・カスタマイズの実施経験率は3年前と比べると約2倍。
実施動機として最も多いのは「収納が足りないから」。そのうち退去時に確実に原状回復できる範囲で実施したという理由でオーナー等に事前連絡を取らない人は51.8%となる（14～16P）

※調査は全国を対象に実施。本リリースでは、首都圏居住者を抽出した調査結果（4～10P）と全国を対象とした調査結果（11～16P）を記載している。

リクルート住まいカンパニーはこれからも、ひとりひとりにあった「まだ、ここにはない、出会い。」を届けていきます

【本件に関するメディア掲載・取材に関するお問い合わせ先】
 株式会社リクルート住まいカンパニー 経営管理室 カンパニー・コミュニケーショングループ
 TEL: 03-6835-5290 E-mail: sumai_press@r.recruit.co.jp

調査概要（2018年度賃貸契約者に見る部屋探しの実態調査）

- 調査目的 2018年度に賃貸物件を契約した人の行動実態を把握すること
- 調査対象 【スクリーニング調査】
 性年代：18歳以上のマクロミルモニタの男女
 業種排除：調査業、広告代理業
 地域：全国（北海道/東北/首都圏/東海/関西/中国/九州）※一部地域除く

エリア	対象都道府県
北海道	北海道
東北地方	青森県, 岩手県, 宮城県, 秋田県, 山形県, 福島県
首都圏	埼玉県, 千葉県, 東京都, 神奈川県
東海	岐阜県, 静岡県, 愛知県, 三重県
関西	滋賀県, 京都府, 大阪府, 兵庫県, 奈良県, 和歌山県
中国地方	鳥取県, 島根県, 岡山県, 広島県, 山口県
九州地方	福岡県, 佐賀県, 長崎県, 熊本県, 大分県, 宮崎県, 鹿児島県, 沖縄県

【本調査】

下記条件を満たすマクロミルモニタの男女個人

- 1.現在の**居住形態が「賃貸」**である
- 2.上記の「賃貸」住宅への**入居時期が2018年4月1日～2019年3月31日**である
- 3.上記「賃貸」住宅の**物件選びに関与**した
- 4.1年以内にお部屋探し（賃貸住宅）に関するアンケートに答えていない
- 5.回答者本人が調査業・広告代理業でない

※平成27年度国勢調査の人口と、スクリーニング調査で得られた2018年度の賃貸契約者出現率から、性・年代・未既婚別（下表の16セグメント）の賃貸契約者数を各エリア毎に推計した。この賃貸契約者数の推計値に構成比が一致するよう、性・年代・未既婚別の比率調整を行った。

■ 実際回収数 (人)

<ウエイトバック補正集計前 >

	未婚		男女・計	既婚		男女・計	合計
	男性	女性		男性	女性		
	20歳未満	21	54	75	0	6	
20代	137	139	276	59	144	203	479
30代	131	122	253	158	185	343	596
40代以上	155	123	278	118	138	256	534
合計							1690

<ウエイトバック補正集計後 >

	未婚		男女・計	既婚		男女・計	合計
	男性	女性		男性	女性		
	20歳未満	56	59	115	0	1	
20代	245	258	503	66	114	180	684
30代	83	84	166	120	160	280	446
40代以上	83	103	186	92	156	248	434
合計							1680

※本調査で回収されたサンプルのエリア/性/年代/未既婚別構成比を、本調査対象者の人口構成比に合致するように補正/集計を実施

- 調査方法 インターネットリサーチ
- 調査時期 スクリーニング調査 : 2019年4月25日～6月24日
 本調査 : 2019年5月15日～6月24日
- 回答数 スクリーニング調査 : 219,998サンプル（全国）
 本調査有効回答数 : 1,690サンプル（全国）
- 調査実施機関 株式会社マクロミル

世帯構成別分析軸について

- 本調査における分析のうえで、性別・居住人数・職業によって対象者を以下のとおり分類している

ひとり暮らし	: 居住人数が「1人」
学生	: 居住人数が「1人」かつ職業が「学生」
社会人・計	: 居住人数が「1人」かつ職業が「公務員」「経営者・役員」 「会社員(事務系)」「会社員(技術系)」「会社員(その他)」「自営業」 「自由業」「専業主婦(主夫)」「パート・アルバイト」「その他」のいずれか
男性社会人	: 『社会人・計』かつ「男性」
女性社会人	: 『社会人・計』かつ「女性」
2人	: 居住人数が「2人」
ファミリー	: 居住人数が「3人以上」

経年データについて

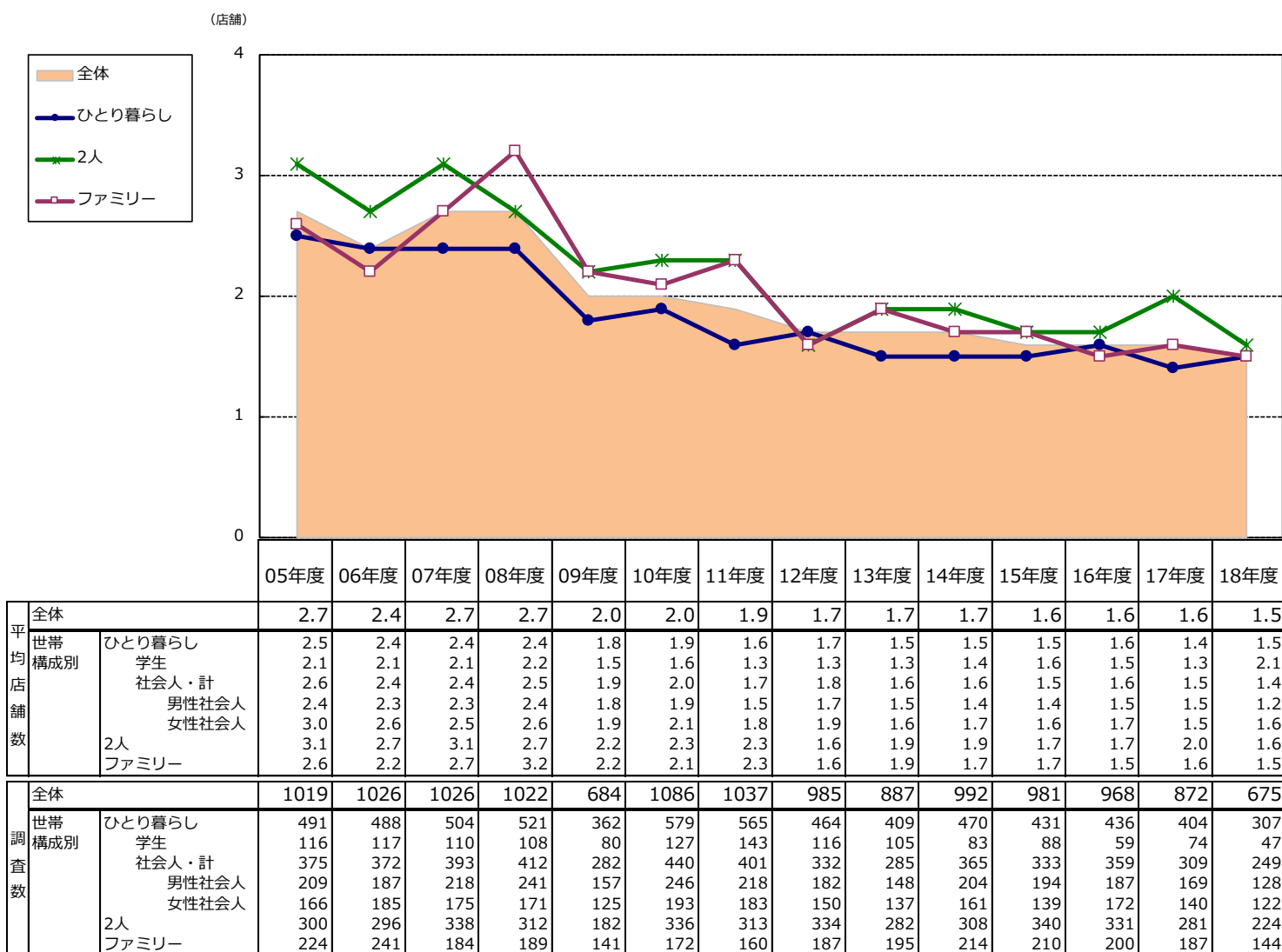
- 経年のデータについて、各年とも前年度に賃貸マンションに入居し、物件探しに関与した方を対象に実施している。また、各年により設問内容が異なるため、経年データの開始年は設問により異なる。
- 調査実施地域は各年度で変更がある。2005～2007年度は首都圏のみ、2008年度は首都圏・関西圏・東海圏、2009～2016年度は首都圏・関西圏・東海圏に北海道・宮城・広島・福岡を加えて実施している

① [首都圏] 不動産会社店舗への訪問数

不動産会社店舗への訪問数は平均1.5店舗で過去最少。
長期的な訪問数の減少傾向が続く。

◇世帯構成別にみると【ひとり暮らし（男性社会人）】世帯は平均1.2店舗と過去最低となった。

■ 不動産会社店舗への訪問数（首都圏／単一回答＋実数回答）

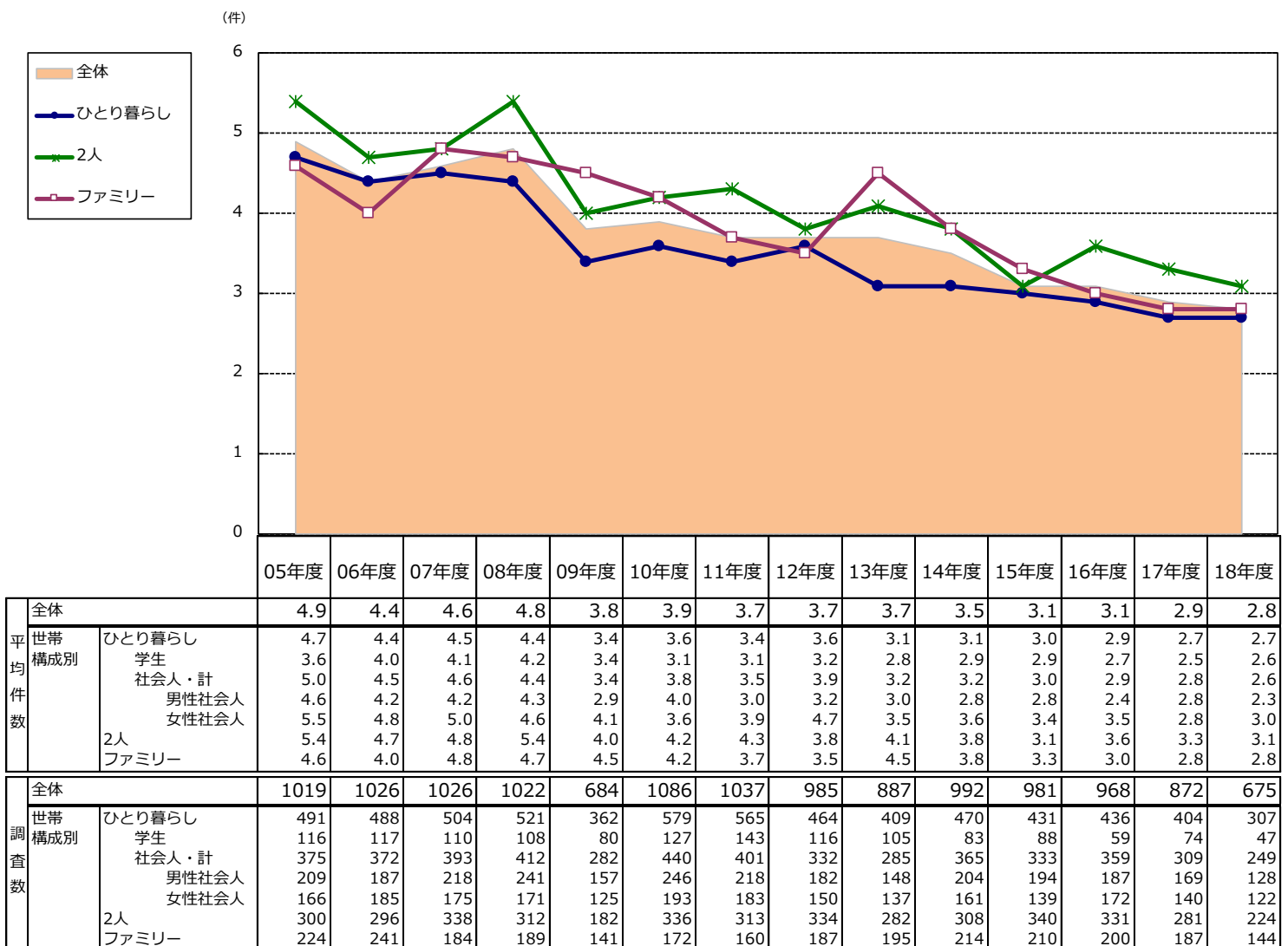


② [首都圏] 見学した物件数

部屋探しの際の物件見学数は平均2.8件と過去最少。
 見学数の減少傾向が続く。

◇世帯構成別にみると【ひとり暮らし（男性社会人）】世帯は平均2.3件と前回調査から物件見学数が0.5件減少し、過去最少となった。

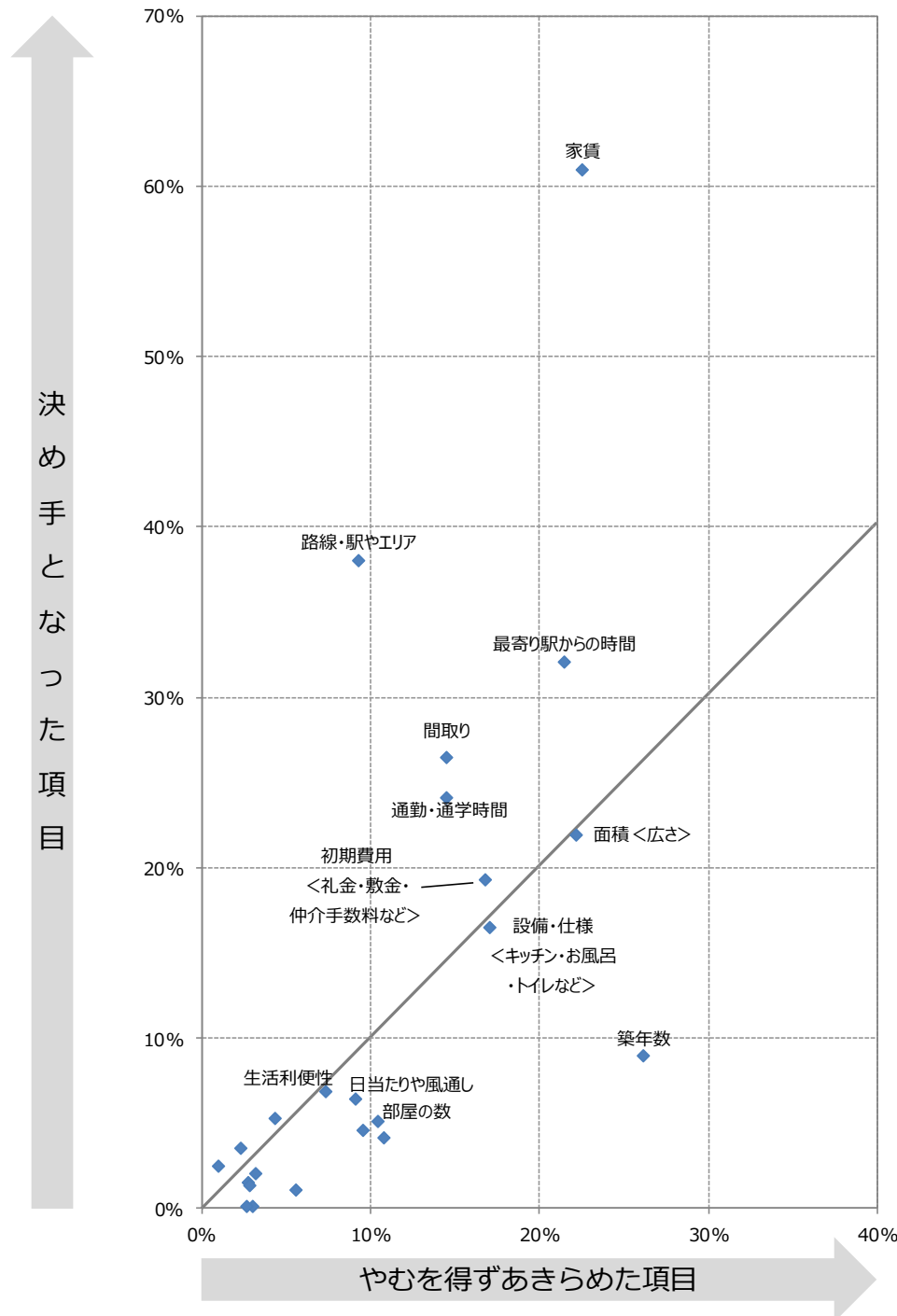
■ 部屋探しの際に見学した物件数（首都圏／単一回答＋実数回答）



部屋探しにおいて、最も決め手となるのは「家賃」。
一方で、最もあきらめた人が多いのは「築年数」。

- ◇部屋探しの際に最も決め手となるのは「家賃」だが、最も影響を与える（決め手になる人が多く、妥協する人が少ない）項目（下図左上）としては「路線・駅やエリア」が挙がる。
- ◇最も影響を与えない（決め手になる人が少なく、妥協する人が多い）項目（下図右下）としては、「築年数」が挙がる。

■ 決め手となった項目×やむを得ずあきらめた項目（首都圏／各3位までの複数回答）



調査数：675

【1～3位合算スコア】

	決め手となった項目	やむを得ずあきらめた項目
家賃	61.0	22.5
路線・駅やエリア	38.0	9.3
最寄り駅からの時間	32.1	21.4
間取り	26.5	14.5
通勤・通学時間	24.1	14.5
面積<広さ>	21.9	22.1
初期費用*1	19.3	16.8
設備・仕様*2	16.5	17.0
築年数	8.9	26.1
生活利便性	6.9	7.3
日当たりや風通し	6.5	9.1

※「決め手となった項目」 (%)

「やむを得ずあきらめた項目」

それぞれ1～3位の合算スコアを使用

※「決め手となった項目」

「やむを得ずあきらめた項目」

ともに5%を超える項目のみ掲載

*1:初期費用<礼金・敷金・仲介手数料など>

*2:設備・仕様<キッチン・お風呂・トイレなど>

※「決め手となった項目」

「やむを得ずあきらめた項目」

ともに5%を超える項目のみ

項目名を記載

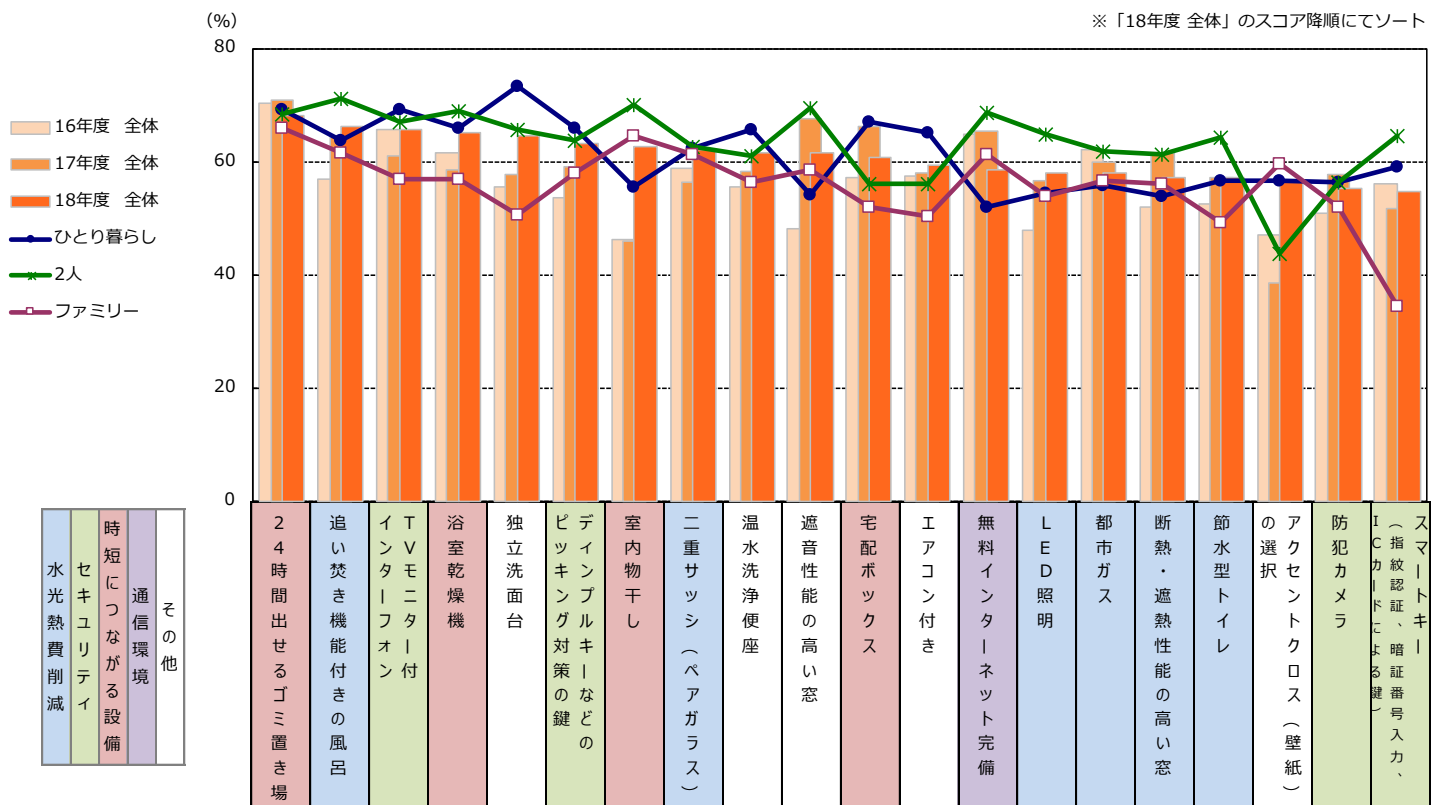
④ [首都圏] 満足度の高い設備

利用者からの満足度の高い設備は、「24時間出せるゴミ置き場」が1位。
 前回調査から大きく上昇した設備は「室内物干し」。特に【2人】世帯から支持されている。

- ◇世帯構成別にみると、【ひとり暮らし】世帯は「独立洗面台」「宅配ボックス」「エアコン付き」に対する満足度が高い。
- ◇また、【ひとり暮らし（女性社会人）】世帯は全般的に設備満足度が高い。

■設備に対する満足度 上位20項目（首都圏の各設備利用者／単一回答）

※各設備の利用者数はAppendix参照
 ※各項目について「満足している」「やや満足している」「やや不満」「不満」のいずれかを選択する形式で調査
 ※図表のスコアは、「満足している」と回答した人の比率
 ※「18年度 全体」のスコア降順にてソート



%	満足度	設備項目																			
		24時間出せるゴミ置き場	追い焚き機能付きの風呂	TVモニター付インターフォン	浴室乾燥機	独立洗面台	ディッキング対策の鍵	室内物干し	二重サッシ（ペアガラス）	温水洗浄便座	遮音性能の高い窓	宅配ボックス	エアコン付き	無料インターネット完備	LED照明	都市ガス	断熱・遮熱性能の高い窓	節水型トイレ	アクセントクロス（壁紙）の選択	防犯カメラ	スマートキー（指紋認証、暗証番号入力、ICカードによる鍵）
18年度 全体		68.3	66.5	65.9	65.4	64.7	63.5	62.9	62.3	61.8	61.6	60.9	59.5	58.6	58.2	58.1	57.4	57.3	56.5	55.5	54.9
17年度 全体		71.1	64.7	61.3	58.8	58.0	59.4	46.1	56.6	58.4	67.8	66.5	58.2	65.6	56.8	60.0	61.7	57.4	38.7	57.9	52.0
16年度 全体		70.6	57.0	65.9	61.7	55.6	53.8	46.5	59.0	55.8	48.4	57.3	57.5	65.1	48.1	62.4	52.2	52.8	47.3	51.0	56.2
15年度 全体		*	50.4	62.7	56.6	*	59.6	*	*	52.5	66.9	64.9	52.4	53.6	62.8	62.0	65.1	41.6	*	53.6	58.7
14年度 全体		*	54.4	59.2	53.3	*	53.2	*	*	49.7	51.0	53.6	55.1	34.3	65.7	59.1	52.2	49.2	*	49.7	64.1
13年度 全体		*	57.2	60.5	49.0	*	54.8	*	*	54.3	*	49.3	44.5	44.9	51.3	*	29.8	*	*	34.2	65.8
12年度 全体		*	60.2	61.7	51.3	*	61.5	*	*	55.4	*	57.8	47.7	54.9	74.2	*	62.3	*	*	53.8	38.4
18年度 世帯構成別	ひとり暮らし	69.3	63.8	69.3	66.2	73.5	66.2	55.6	62.5	65.7	54.3	67.3	65.4	52.1	54.7	55.9	54.0	56.8	56.8	56.5	59.2
	学生	63.6	78.4	75.0	64.3	63.8	78.6	28.1	**	65.0	**	90.1	66.4	50.9	41.6	54.4	—	68.8	100.0	67.4	43.2
	社会人・計	70.7	64.6	69.9	67.5	74.7	66.4	61.9	62.1	65.5	53.5	62.6	64.9	53.1	57.6	56.4	57.8	54.7	55.9	55.5	66.1
	男性社会人	67.1	56.3	55.5	51.3	60.3	59.9	56.7	53.0	57.5	46.6	54.3	54.2	48.3	55.3	54.9	53.7	59.1	51.5	46.7	55.8
	女性社会人	73.7	75.3	81.4	82.3	86.1	73.0	66.5	71.4	71.9	66.8	69.9	75.1	56.7	61.0	57.6	66.5	50.7	63.3	60.5	81.0
	2人	68.5	71.4	67.3	69.2	65.7	63.9	70.2	62.9	61.2	69.6	56.3	56.2	68.8	64.9	61.9	61.5	64.4	43.9	56.4	64.7
ファミリー	66.2	61.7	57.1	57.2	50.7	58.3	64.7	61.4	56.5	58.6	52.1	50.5	61.4	54.1	56.7	56.2	49.3	59.9	52.2	34.6	

※調査した年度により、項目の表記がやや異なる（Appendix参照）。図表の表記は18年のもの
 *：項目なし **：該当設備の利用者なし

+5.0 18年度全体値より5ポイント以上高い数値
 -5.0 18年度全体値より5ポイント以上低い数値
 調査数30未満のため参考値

⑤ [首都圏] 次引っ越す際に欲しい設備

次引っ越す際に欲しい設備は、昨年同様「エアコン付き」「独立洗面台」「TVモニター付インターフォン」が上位。

また、「独立洗面台」「インターネット接続可」「システムキッチン」「室内物干し」は希望度が昨年から3ポイント以上上がっている。

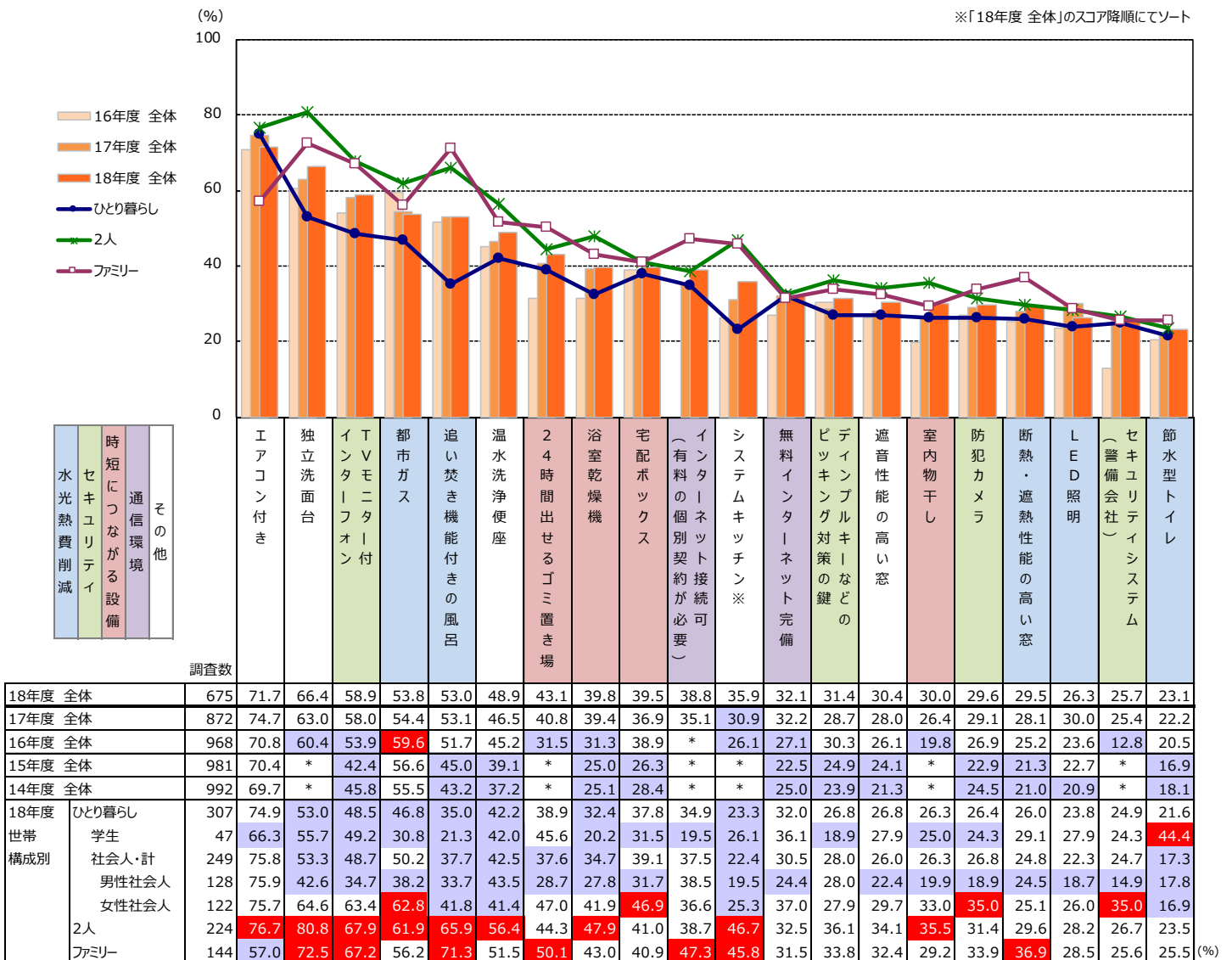
なかでも「システムキッチン」は昨年から5ポイント上がっており、かつ2年連続で希望度が上昇している。

◇世帯構成別にみると、【ファミリー】【2人】の非ひとり暮らし世帯は「独立洗面台」「TVモニター付きインターフォン」「追い焚き機能付きの風呂」「システムキッチン」が全体と比べ高い。

◇「独立洗面台」「温水洗浄便座」「24時間出せるゴミ置き場」「システムキッチン」などは希望度が年々上昇しつつある。

■次引っ越す際に欲しい設備 上位20項目 (首都圏/単一回答)

※各項目について「次に引っ越すときは(も)絶対欲しい」「次に引っ越す時は(も)できれば欲しい」「次に引っ越す時は(も)いらない」のいずれかを回答する形式で調査
 ※図表のスコアは「次に引っ越すときは(も)絶対欲しい」と回答した人の比率
 ※「18年度 全体」のスコア降順にてソート



※調査した年度により、項目の表記がやや異なる (Appendix参照)。図表の表記は18年のもの
 ※システムキッチン: 「システムキッチン (シンク・コンロ・天板・収納が一体化されたキッチン)」で調査
 *: 項目なし
 +5.0 18年度全体値より5ポイント以上高い数値
 -5.0 18年度全体値より5ポイント以上低い数値

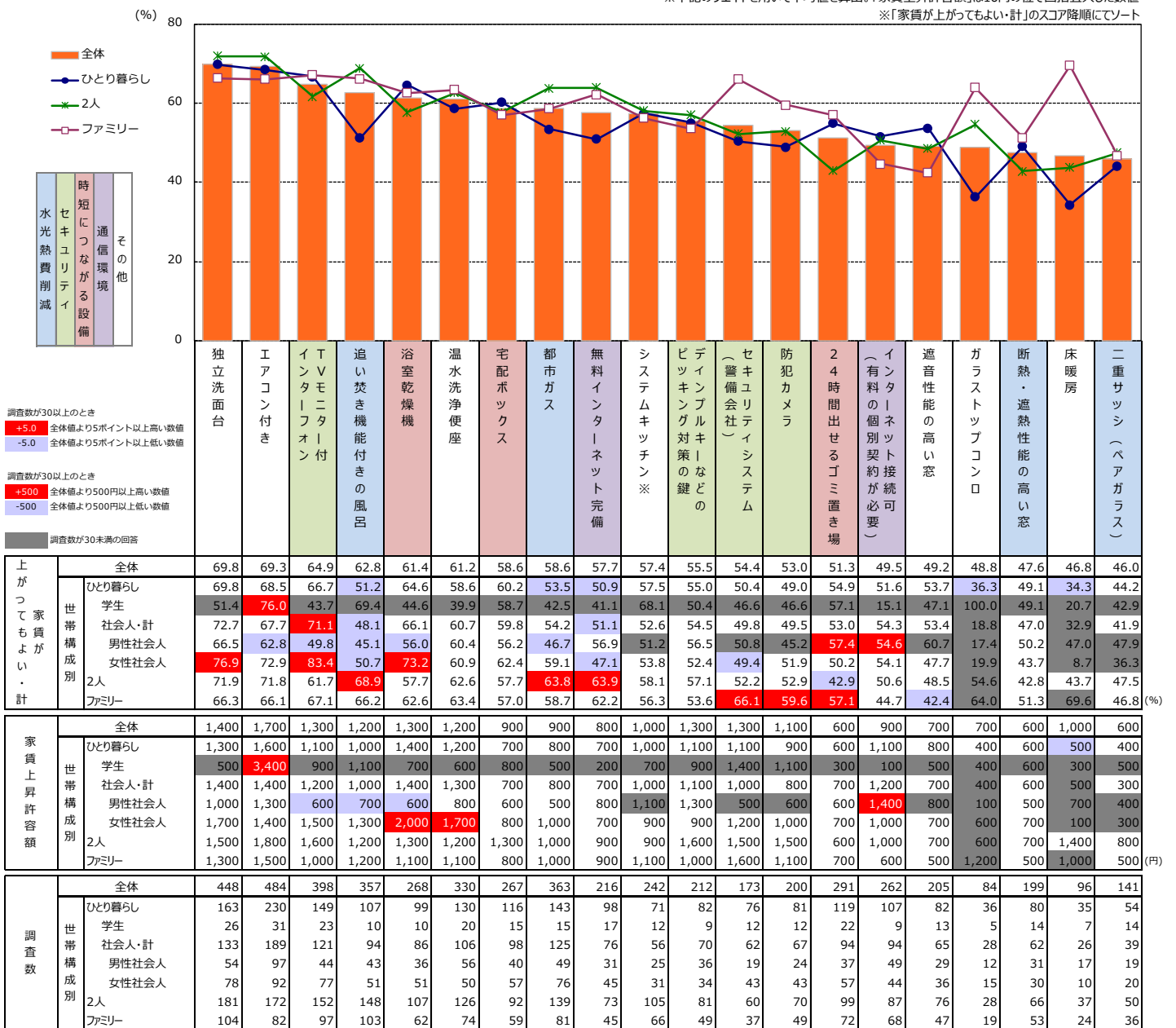
家賃が上がっても欲しい設備1位は「独立洗面台」。

また、家賃上昇許容額が高い設備1位は「エアコン付き」であり、プラスしてもよいと思う家賃額は平均1700円。

- ◇『家賃が上がってもよい』と回答された割合が最も大きい設備は「独立洗面台」。
- ◇設置されていた場合に最も家賃上昇許容額が高い設備は「エアコン付き」で、平均1700円の家賃上昇が許容される。
- ◇世帯構成別にみると、【2人】世帯は「TVモニター付インターフォン」「ディンプルキーなどのピッキング対策の鍵」「セキュリティシステム（警備会社）」などのセキュリティ関連設備の家賃上昇許容額が高い。

■設備追加の必要度と家賃許容額 家賃上昇の許容割合上位20項目（首都圏の「次に引越すときは（も）絶対欲しい」回答者／単一回答）

※各項目について、下記11個の選択肢で調査
 ※下記のウェイトを用いて平均値を算出。「家賃上昇許容額」は10円の位で四捨五入した数値
 ※「家賃が上がってもよい」計のスコア降順にてソート



		No	1	2	3	4	5	6	7	8	9	10	11
ウエイト (円)	選択肢	家賃が上がる ならぬ	500円以内	1000円以内	2000円以内	3000円以内	5000円以内	7000円以内	10000円 以内	15000円 以内	20000円 以内	20000円 以上でも払う	
			0.0	250.5	750.5	1500.5	2500.5	4000.5	6000.5	8500.5	12500.5	17500.5	22500.5

⑦ [首都圏] ひとり暮らしが今後住み替えたい 間取り比較 ~バス・トイレ~

ひとり暮らし世帯が今後住み替えたい間取り・仕様の優先順位は、「居室の広さ」が「トイレ独立」よりも高く、「バスタブあり」は「トイレ独立」よりも優先順位が低い。

また、ひとり暮らしの学生は、「6畳(+バスタイレー緒)」の部屋を「必ず選びたい」という人よりも、「3畳ロフト付き(+バスタイレ別)」の超狭小部屋のほうを「必ず選びたい」という人の方が多い傾向。

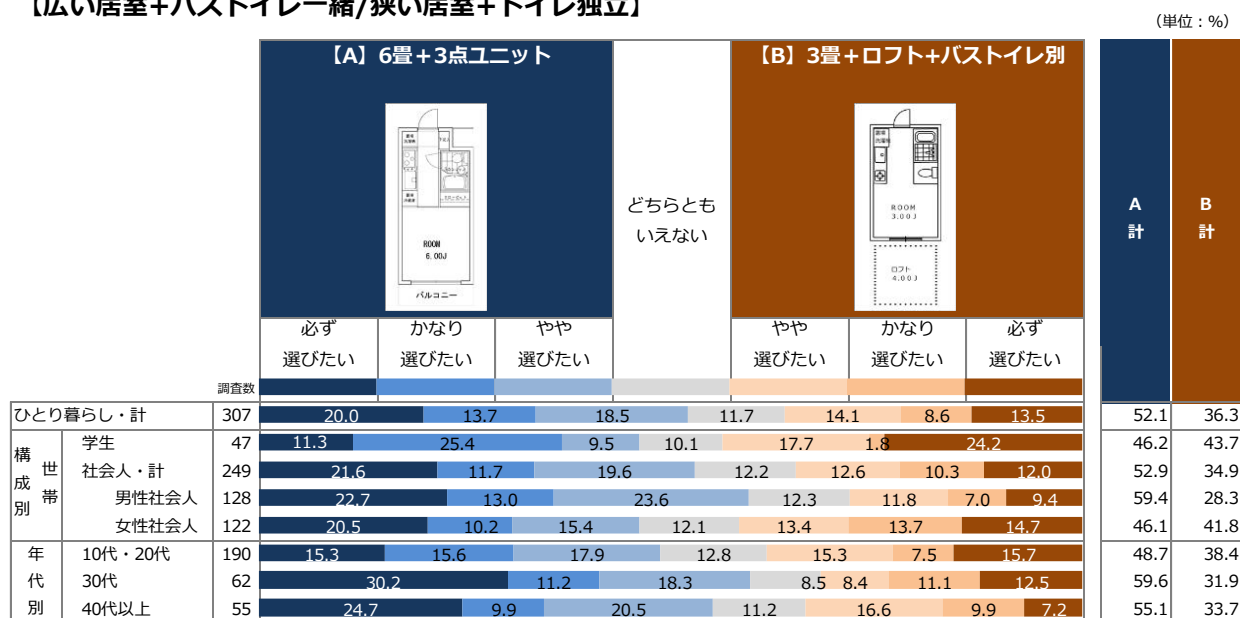
◇ひとり暮らしにおける「広い居室+バスタイレー緒」と「狭い居室+トイレ独立」の比較では、「トイレ独立」を選びたいとする人が36.3%であるのに対し「居室の広さ」は52.1%となり、「居室の広さ」を選ぶ人が多い。

◇世帯構成別にみると、【ひとり暮らし(学生)】は「トイレ独立」を必ず選びたい人が多く、「居室の広さ」は11.3%であるのに対し、「トイレ独立」は24.2%となる。

■仕様・設備の相対比較①(首都圏のひとり暮らし/単一回答)

※今後住み替えるとしたら(家賃など表記されている以外の条件は同じものとして)【A】【B】どちらをより選びたいか選択する形式で調査

【広い居室+バスタイレー緒/狭い居室+トイレ独立】



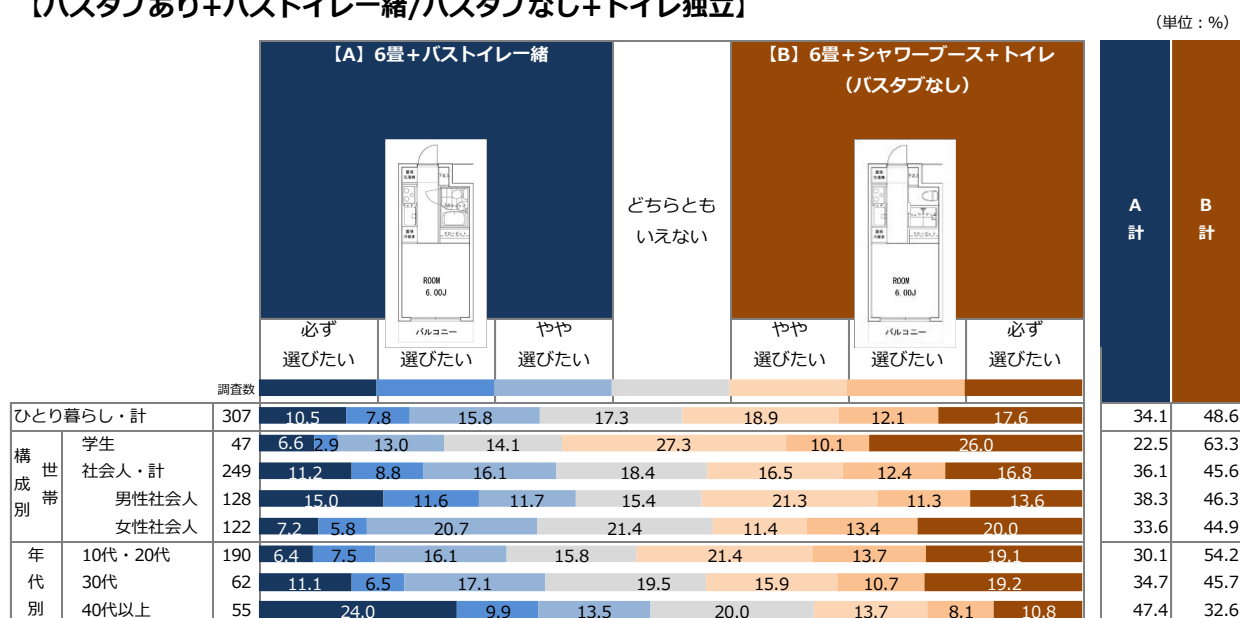
◇「バスタブあり+バスタイレー緒」と「バスタブなし+トイレ独立」の比較では、「バスタブあり」を選ぶ人が34.1%であるのに対し「トイレ独立」は48.6%と、「トイレ独立」を選ぶ人が多い。

◇世帯構成別にみると、【ひとり暮らし(学生)】は「バスタブあり」は22.5%、「トイレ独立」は63.3%と顕著に差が出ている。

■仕様・設備の相対比較②(首都圏のひとり暮らし/単一回答)

※今後住み替えるとしたら(家賃など表記されている以外の条件は同じものとして)【A】【B】どちらをより選びたいか選択する形式で調査

【バスタブあり+バスタイレー緒/バスタブなし+トイレ独立】



⑧ 【全国】今回契約した賃貸物件と 以前住んでいた実家の満足度比較

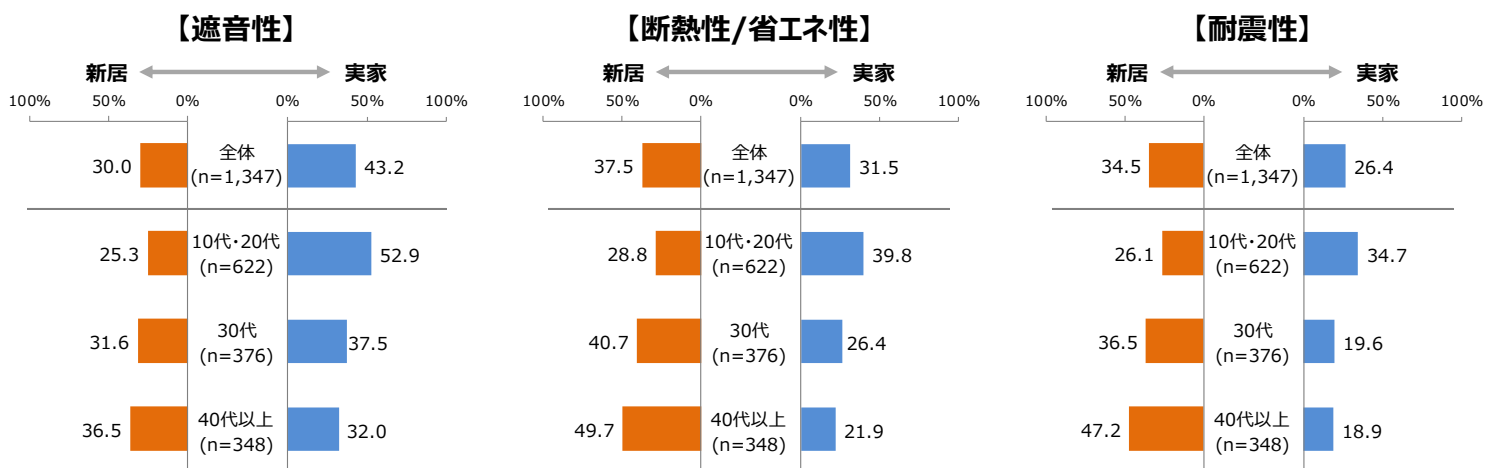
住宅性能の比較でみると【40代以上】は新居(賃貸)の満足度が高いが【10代・20代】は実家への満足度が高く、年代によって大きな差がみられる。

さらに、実家を2000年以前と2001年以降の建築年・タイプ別に分けて比較すると、2001年以降の建築年の持ち家層は、実家への満足度が高くなる。

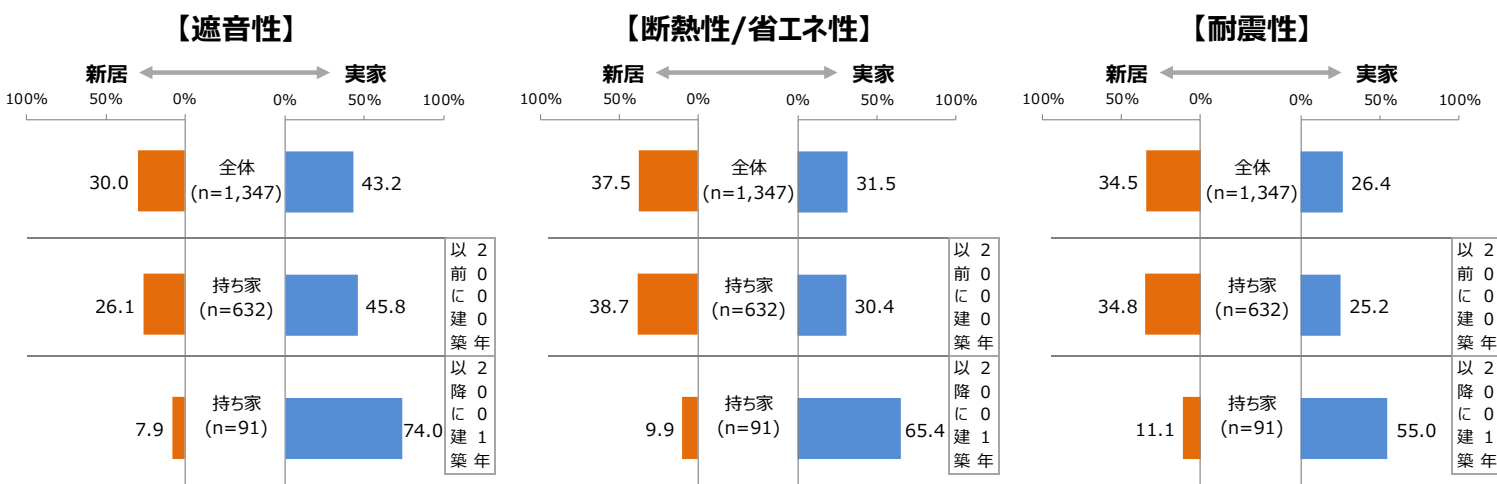
◇年代別にみると、若い年代ほど今回契約した物件よりも以前住んでいた実家への満足度が高くなっており、「遮音性」をみると【40代以上】は32.0%であるのに対し、【10代・20代】は52.9%となっている。

◇【実家建築年2000年以前】【実家建築年2001年以降】を比べると、【実家建築年2001年以降】のほうが実家への満足度が高い。さらに実家タイプ別にみると、実家タイプが【持ち家】は実家のほうが満足度が高くなる傾向にあり、【実家建築年2001年以降の持ち家】の「遮音性」の満足度は74.0%と高くなる。

■年代別 今回契約した物件への満足度合い（実家建築年把握者／単一回答）



■実家建築年別 今回契約した物件への満足度合い（実家建築年把握者／単一回答）



※物件への評価項目として以下を調査

評価項目：【遮音性】【断熱性/省エネ性】【耐震性】【風通し】【採光】【住宅設備・仕様】【デザイン】【総合的な部屋の満足度】

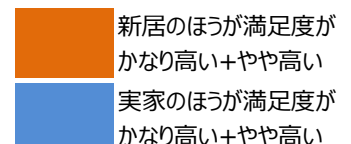
※2000年より住宅性能表示制度がスタートされ、分譲・注文住宅はこの制度を利用していたが、賃貸物件に関しては利用されなかった

※実家が引っ越しをしている対象者については、主に小中学生の時に住んでいた住宅のタイプについて調査

※実家の住宅タイプについて、下記の選択肢を提示して調査を行い、「分譲マンション」「分譲一戸建て」「注文一戸建て」それぞれの合算スコアを『持ち家』としている

選択肢項目：「賃貸アパート」「賃貸マンション」「分譲マンション」「分譲一戸建て」「注文一戸建て」「その他」

【凡例】



「オンライン賃貸契約サービス※」の認知率は全体のうち約3割。また、利用率は3.1%に留まる。

※オンライン賃貸契約サービス：
物件・不動産会社によっては賃貸借契約における重要事項説明をインターネット等を利用し、対面以外の方法で実施する（IT重説）

◇オンライン賃貸契約の認知・利用状況を世帯構成別にみると、【ひとり暮らし（男性社会人）】は全体と比べて認知率が最も高く、37.7%。

■オンライン上で完結する賃貸契約の認知状況（全体／単一回答）

(単位：%)

		調査数	実際に 利用したことがある	どのようなものか 知っている	なんとなく 聞いたことがある	まったく知らない	内容把握 計	認知 計
18年度	全体	1,680	3.1	4.9	21.3	70.7	8.0	29.3
世帯 構成 別	ひとり暮らし	726	2.4	5.6	24.0	67.9	8.1	32.1
	学生	163	2.2	1.2	31.9	64.7	3.4	35.3
	社会人・計	537	2.5	7.0	22.5	68.0	9.5	32.0
	男性社会人	269	3.5	9.1	25.0	62.3	12.6	37.7
	女性社会人	268	1.5	4.9	20.0	73.6	6.4	26.4
	2人 ファミリー	571	2.4	3.5	19.3	74.8	5.9	25.2
	383	5.4	5.7	18.9	70.0	11.1	30.0	
年 代 別	10代・20代	800	3.1	5.2	22.3	69.4	8.3	30.6
	30代	446	3.4	5.0	19.4	72.2	8.4	27.8
	40代以上	434	2.9	4.3	21.2	71.6	7.2	28.4

今後オンライン賃貸契約サービスを利用したいという人はどの属性でも全体の3~4割ほど。

一方で、サービスの利用経験者は、今後の利用意向が8割を超え、非常に高い。
また、地方区分を跨ぐ引っ越しを実施した人も、比較的利用意向が高い。

- ◇オンライン賃貸契約の利用意向については【ひとり暮らし（男性社会人）】は全体と比べて高く、43.9%。
- ◇オンライン賃貸契約の利用経験別にみると、【利用経験あり】は全体と比べ「利用したい計」が高く、81.4%。また「とても利用したい」が42.0%と、全体と比べ非常に高い。
- ◇引っ越し時の状況別にみると、【地方区分を跨いだ】は全体と比べ「利用したい計」が高く、比較的オンライン上で完結する賃貸契約の利用意向が高い。

■オンライン上で完結する賃貸契約の利用意向（全体／単一回答）

※現在の居住地と現在の住まいへ引っ越し前の居住地のエリアがそれぞれ異なっている対象者を「地方区分を跨いだ」として集計した
※エリア定義は2P：調査対象を参照
(単位：%)

		調査数	とても利用したい	やや利用したい	どちらともいえない	あまり利用したくない	まったく利用したくない	利用したい計	利用したくない計
18年度 全体		1,680	8.4	27.5	33.4	23.8	7.0	35.8	30.8
世帯構成別	ひとり暮らし	726	10.7	26.3	32.9	23.0	7.2	36.9	30.1
	学生	163	8.9	28.1	16.8	36.2	10.0	37.0	46.2
	社会人・計	537	10.9	26.6	37.7	18.9	5.8	37.5	24.8
	男性社会人	269	12.9	31.1	33.7	16.3	6.0	43.9	22.4
	女性社会人	268	9.0	22.1	41.8	21.5	5.6	31.1	27.1
	2人ファミリー	571	4.6	28.3	35.3	25.6	6.2	32.9	31.8
年代別	10代・20代	383	9.6	28.5	31.2	22.8	7.9	38.1	30.6
	30代	800	8.8	27.4	30.8	26.0	6.9	36.3	32.9
	40代以上	446	7.2	29.2	34.5	22.7	6.3	36.5	29.0
オンライン賃貸契約利用経験	40代以上	434	8.6	25.8	36.8	21.0	7.8	34.4	28.8
	利用経験あり	52	42.0	39.4	8.8	9.8	81.4	9.8	
引っ越し状況	利用経験なし	1,628	7.3	27.1	34.1	24.3	7.2	34.4	31.5
	地方区分を跨いだ	376	11.8	32.6	29.9	19.3	6.5	44.3	25.7
	地方区分を跨いでいない	1,304	7.4	26.0	34.3	25.1	7.1	33.4	32.3

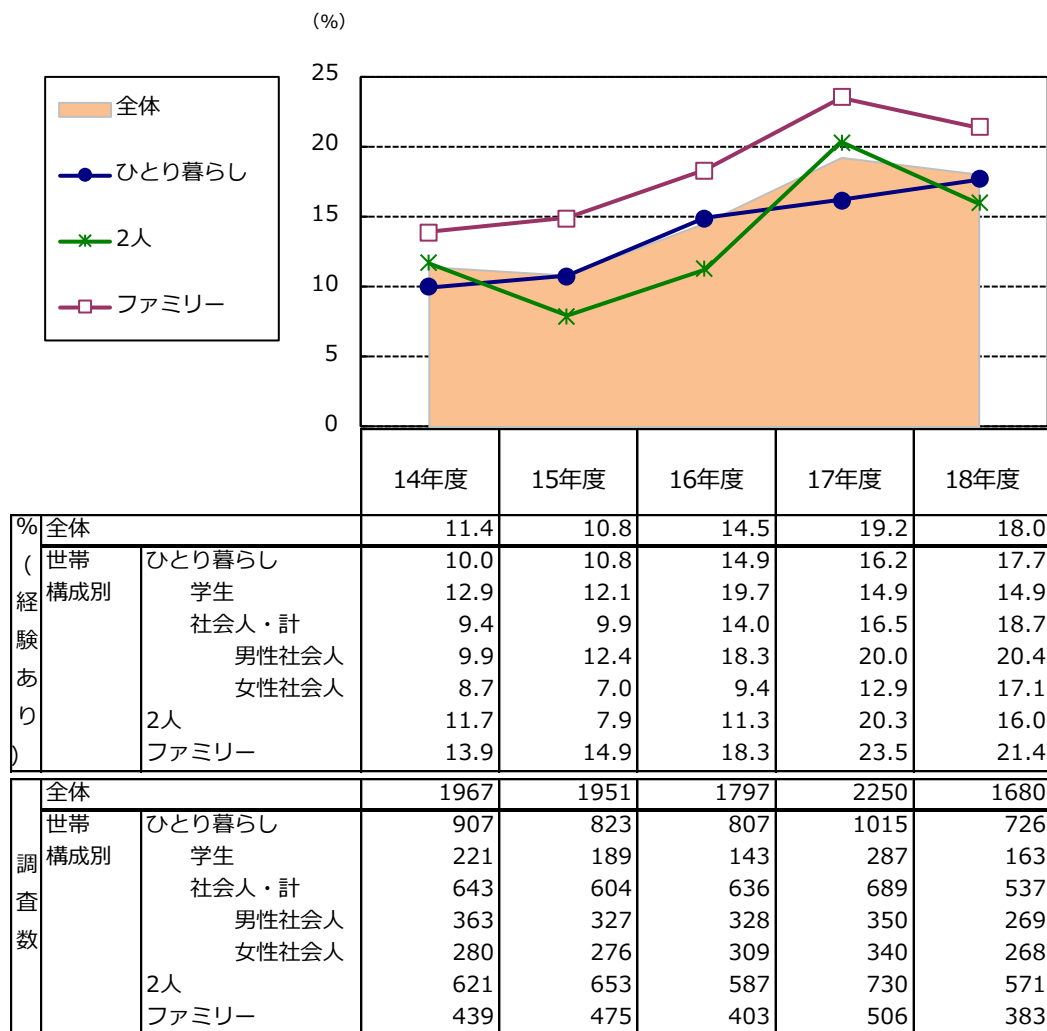
DIY・カスタマイズを実施した経験があるのは全体の2割弱。そのうち【ファミリー】世帯と【ひとり暮らし（男性社会人）】世帯の割合が比較的高い。

DIY・カスタマイズを実施するタイミングは、入居時よりも入居後のほうが多い。

◇全体をみると、DIY・カスタマイズについて実施経験があると回答した人は18.0%。

◇また、「入居時に実施したことがある」は7.6%「入居後に実施したことがある」は12.3%と、入居後にDIY・カスタマイズを実施することが多い。

■「DIY・カスタマイズ」実施経験率（全体／単一回答）



※過去住んでいた賃貸住宅、現在住んでいる賃貸住宅のそれぞれについて、「入居時に実施したことがある」「入居後に実施したことがある」「実施したことはない」「過去賃貸住宅に住んでいたことがない（過去の住宅のみ）」のいずれかを選択する形式で調査
 ※過去現在いずれかの住宅で「入居時に実施したことがある」「入居後に実施したことがある」と回答した人のスコア

18年度調査結果「実施したことがある」内訳※（全体／複数回答）

入居時に実施したことがある **7.6%**
 入居後に実施したことがある **12.3%**

※対象者によっては入居時・入居後どちらのタイミングでもDIY・カスタマイズの実施経験がある場合があるため、「実施したことがある」は「入居時に実施したことがある」「入居後に実施したことがある」スコアの単純合計にならない

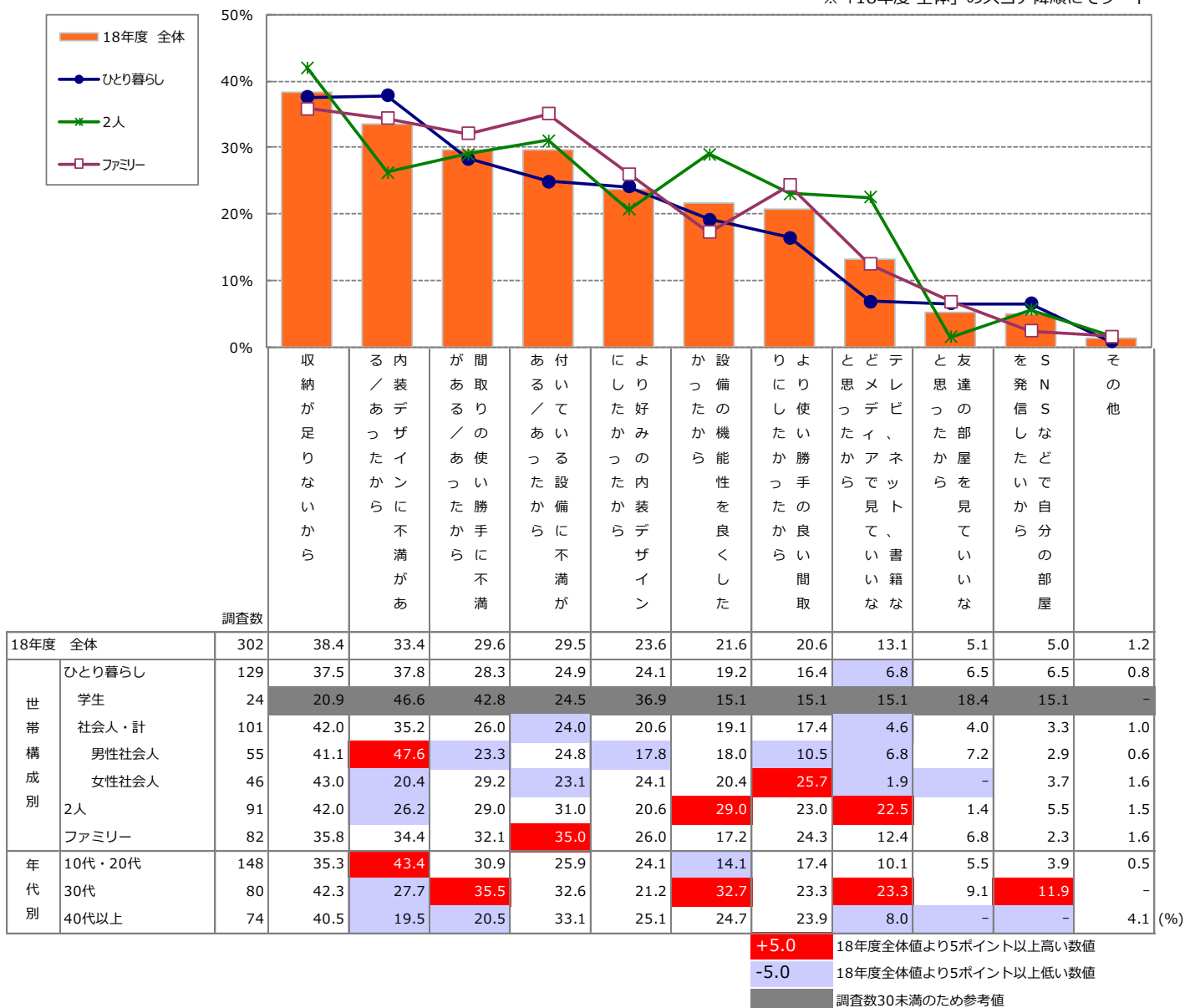
DIY・カスタマイズの実実施動機として最も多いのは「収納が足りないから」。
 そのほか、「内装デザインに不満」「間取りの使い勝手に不満」など、より良い状態にする意識よりも、もともと何かしらの不満があったことが動機となりやすい。

- ◇年代別にみると【10代・20代】は「内装デザインに不満」が最も高く、43.4%。
- ◇また、【30代】は「間取りの使い勝手に不満」といった不満に関する動機に加え、「設備の機能性を良くしたかった」「メディアで見ていいなと思った」といった項目が全体と比べ高い。

■DIY・カスタマイズの実実施動機 (DIY・カスタマイズ実施経験者/複数回答)

※「現在住んでいる賃貸住宅」「過去住んでいた賃貸住宅」それぞれの合算スコアを使用

※「18年度 全体」のスコア降順にてソート



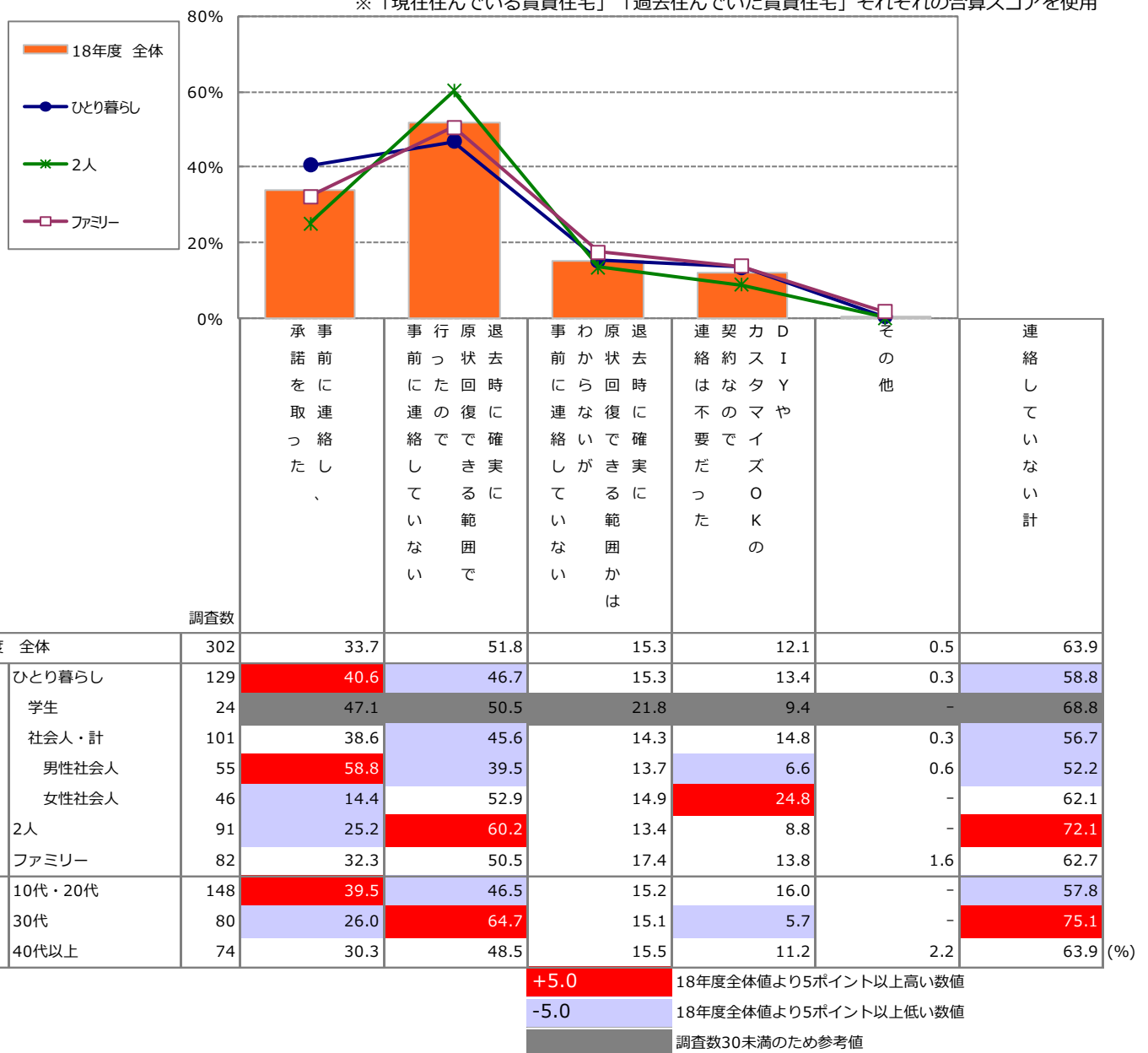
⑬ 【全国】 DIY・カスタマイズ実施時のオーナー等への事前連絡状況

DIY・カスタマイズの実施時に、オーナー等に事前連絡を取らない人は全体の6割ほど。

- ◇全体をみると、DIY・カスタマイズ実施時にオーナーや管理会社へ事前連絡をしたことがある人は33.7%、一方で連絡をせず実施したことがある人は63.9%と、後者のほうが多い。
- ◇世帯構成別にみると、【ひとり暮らし】世帯は「事前に連絡し、承諾を取った」経験のある人が全体と比べ多い。一方で、【2人】世帯は連絡せずにDIY・カスタマイズを実施した経験がある人が多い。

■DIY・カスタマイズ実施時におけるオーナーや管理会社への事前連絡状況 (DIY・カスタマイズ実施経験者/複数回答)

※「現在住んでいる賃貸住宅」「過去住んでいた賃貸住宅」それぞれの合算スコアを使用



満足度の高い設備 各年度の選択肢一覧

18年度 34項目（首都圏は31）	17年度 34項目（首都圏は31）	16年度 41項目	14年度・15年度 38項目	12年度・13年度 40項目
エアコン付き	エアコン付き	エアコン付き	エアコン付き	エアコン
ディスポーザー（生ごみ自動処理器）	ディスポーザー（生ごみ自動処理器）	ディスポーザー（生ごみ自動処理器）	ディスポーザー	ディスポーザー
ガラストップコンロ	ガラストップコンロ	ガラストップコンロ	ガラストップコンロ	ガラストップコンロ
IHクッキングヒーター	IHクッキングヒーター	IHクッキングヒーター	IHクッキングヒーター	IHクッキングヒーター
浄水器	浄水器	浄水器	ビルトイン浄水器	ビルトイン浄水器
追い焚き機能付きの風呂	追い焚き機能付きの風呂	追い焚き機能付きの風呂	追い焚き機能付きの風呂	追い焚き機能付きの風呂
浴室乾燥機	浴室乾燥機	浴室乾燥機	浴室乾燥機	浴室乾燥機
温水洗浄便座	温水洗浄便座	温水洗浄便座	温水洗浄便座	洗浄機能付きのトイレ
節水型トイレ	節水型トイレ	節水型トイレ	節水型トイレ	*
独立洗面台	独立洗面台	独立洗面台	*	*
ディンプルキーなどのピッキング対策の鍵	ディンプルキーなどのピッキング対策の鍵	ディンプルキーなどのピッキング対策の鍵	ディンプルキーなどのピッキング対策のカギ	ディンプルキーなどのピッキング対策のカギ
スマートキー（指紋認証、暗証番号入力、ICカードによる鍵）	スマートキー（指紋認証、暗証番号入力、ICカードによる鍵）	スマートキー（指紋認証、暗証番号入力、ICカードによる鍵）	スマートキー（指紋認証、暗証番号入力、ICカードによる鍵）	*
TVモニター付インターフォン	TVモニター付インターフォン	TVモニター付インターフォン	TVモニター付インターフォン	TVモニター付きインターフォン
防犯カメラ	防犯カメラ	防犯カメラ	防犯カメラ	防犯カメラ
セキュリティシステム（警備会社）	セキュリティシステム（警備会社）	セキュリティシステム（警備会社）	*	*
宅配ボックス	宅配ボックス	宅配ボックス	宅配ボックス	宅配ボックス
床暖房	床暖房	床暖房	床暖房	床暖房
無料インターネット完備 インターネット接続可 （有料の個別契約が必要）	無料インターネット完備 インターネット接続可 （有料の個別契約が必要）	無料インターネット	無料もしくは安価な高速インターネット接続	インターネット接続可（無料）
都市ガス	都市ガス	都市ガス	都市ガス	*
オール電化	オール電化	オール電化	オール電化	オール電化である
LED照明	LED照明	LED照明	LED照明	*
遮音性能の高い窓	遮音性能の高い窓	遮音性能の高い窓	遮音性能の高い窓	*
断熱・遮熱性能の高い窓	断熱・遮熱性能の高い窓	断熱・遮熱性能の高い窓	断熱・遮熱性能の高い窓	断熱サッシの窓
灯油暖房※	灯油暖房※	灯油暖房	灯油暖房	灯油暖房
ガス暖房※	ガス暖房※	ガス暖房	ガス暖房	ガス暖房
融雪設備（ロードヒーティングなど）※	融雪設備（ロードヒーティングなど）※	融雪設備（ロードヒーティングなど）	融雪設備（ロードヒーティングなど）	融雪設備（ロードヒーティングなど）
二重サッシ（ペアガラス）	二重サッシ（ペアガラス）	二重サッシ（ペアガラス）	*	*
室内物干し	室内物干し	室内物干し	*	*
システムキッチン（シンク・コンロ・天板・収納が一体化されたキッチン）	システムキッチン（シンク・コンロ・天板・収納が一体化されたキッチン）	システムキッチン	*	*
アクセントクロス（壁紙）の選択	アクセントクロス（壁紙）の選択	アクセントクロス（壁紙）の選択	*	*
トランクルーム	トランクルーム	トランクルーム	*	*
24時間出せるゴミ置き場	24時間出せるゴミ置き場	24時間ゴミ出し	*	*
スマートスピーカー（AmazonEcho、GoogleHomeなど）	*	*	*	*
*	食器自動洗浄機	食器自動洗浄機	食器自動洗浄機	食器自動洗浄機
*	*	スロップシンク（バルコニー等に設置された流し）	スロップシンク	スロップシンク
*	*	浴室テレビ	浴室テレビ	浴室テレビ
*	*	プロパンガス	プロパンガス	*
*	*	Wi-Fi	無料もしくは安価なWi-Fi	*
*	*	天井の高さ	*	*
*	*	家具付き・家電付き	*	*
*	*	内廊下	*	*
*	*	ウォークインクローゼット	*	*
*	*	*	太陽光発電（太陽光で電気を作り、電気が安くなる装置）	太陽光発電などの省エネ機器がある
*	*	*	エネファーム（都市ガスで電気を作り、電気が安くなる装置）	エネファーム（都市ガスで電気を作る装置）
*	*	*	エコキュートなど高効率なため電気が安くなる給湯器	*
*	*	*	保温機能付きの浴槽	*
*	*	*	ミストサウナ	ミストサウナ
*	*	*	シャワー機能付き洗面化粧台	シャワー機能付き洗面化粧台
*	*	*	ケーブルテレビ	ケーブルテレビ
*	*	*	BS/CSアンテナ	BS/CS共有アンテナ
*	*	*	玄関ドアのオートロック（締めたら自動施錠）	オートロック
*	*	*	*	高効率給湯器
*	*	*	*	LED照明
*	*	*	*	ホームシアターシステム
*	*	*	*	ホームセキュリティシステム
*	*	*	*	視覚ガラス
*	*	*	*	ICカードキー
*	*	*	*	タンクレストイレ
*	*	*	*	TV付き
*	*	*	*	シューズボックス
*	*	*	*	2口以上のガスコンロキッチン
*	*	*	*	光ファイバーなどの高速通信設備

※北海道・東北エリアのみ調査

*：項目なし

18年度と表現が異なる選択肢

満足度の高い設備 全項目

■設備に対する満足度（首都圏の各設備利用者／複数回答）

※各項目について、「満足している」「やや満足している」「やや不満」「不満」の4段階で調査。

表のスコアは、「満足している」と回答した人の比率

※「18年 全体」のスコア降順にてソート

	18年度 世帯構成別											2人	ファミ リー	
	18年度 全体	17年度 全体	16年度 全体	15年度 全体	14年度 全体	13年度 全体	12年度 全体	ひとり暮らし						
								学生	社会人・計		社会人			
									男性 社会人	女性 社会人				
24時間出せるゴミ置き場	68.3	71.1	70.6*	*	*	*	*	69.3	63.6	70.7	67.1	73.7	68.5	66.2
追い焚き機能付きの風呂	66.5	64.7	57.0	50.4	54.4	57.2	60.2	63.8	78.4	64.6	56.3	75.3	71.4	61.7
TVモニター付インターフォン	65.9	61.3	65.9	62.7	59.2	60.5	61.7	69.3	75.0	69.9	55.5	81.4	67.3	57.1
浴室乾燥機	65.4	58.8	61.7	56.6	53.3	49.0	51.3	66.2	64.3	67.5	51.3	82.3	69.2	57.2
独立洗面台	64.7	58.0	55.6*	*	*	*	*	73.5	63.8	74.7	60.3	86.1	65.7	50.7
ディンプルキーなどのピッキング対策の鍵	63.5	59.4	53.8	59.6	53.2	54.8	61.5	66.2	78.6	66.4	59.9	73.0	63.9	58.3
室内物干し	62.9	46.1	46.5*	*	*	*	*	55.6	28.1	61.9	56.7	66.5	70.2	64.7
二重サッシ（ペアガラス）	62.3	56.6	59.0*	*	*	*	*	62.5**		62.1	53.0	71.4	62.9	61.4
温水洗浄便座	61.8	58.4	55.8	52.5	49.7	54.3	55.4	65.7	65.0	65.5	57.5	71.9	61.2	56.5
遮音性能の高い窓	61.6	67.8	48.4	66.9	51.0*	*	*	54.3**		53.5	46.6	66.8	69.6	58.6
宅配ボックス	60.9	66.5	57.3	64.9	53.6	49.3	57.8	67.3	90.1	62.6	54.3	69.9	56.3	52.1
エアコン付き	59.5	58.2	57.5	52.4	55.1	44.5	47.7	65.4	66.4	64.9	54.2	75.1	56.2	50.5
無料インターネット完備	58.6	65.6	65.1	53.6	34.3	44.9	54.9	52.1	50.9	53.1	48.3	56.7	68.8	61.4
LED照明	58.2	56.8	48.1	62.8	65.7	51.3	74.2	54.7	41.6	57.6	55.3	61.0	64.9	54.1
都市ガス	58.1	60.0	62.4	62.0	59.1*	*	*	55.9	54.4	56.4	54.9	57.6	61.9	56.7
断熱・遮熱性能の高い窓	57.4	61.7	52.2	65.1	52.2	29.8	62.3	54.0	-	57.8	53.7	66.5	61.5	56.2
節水型トイレ	57.3	57.4	52.8	41.6	49.2*	*	*	56.8	68.8	54.7	59.1	50.7	64.4	49.3
アクセントクロス（壁紙）の選択	56.5	38.7	47.3*	*	*	*	*	56.8	100.0	55.9	51.5	63.3	43.9	59.9
防犯カメラ	55.5	57.9	51.0	53.6	49.7	34.2	53.8	56.5	67.4	55.5	46.7	60.5	56.4	52.2
スマートキー（指紋認証、暗証番号入力、ICカードによる鍵）	54.9	52.0	56.2	58.7	64.1	65.8	38.4	59.2	43.2	66.1	55.8	81.0	64.7	34.6
トランクルーム	52.1	54.4	59.9*	*	*	*	*	68.7	100.0	67.1	100.0	13.7	32.1	38.8
システムキッチン（シンク・コンロ・天板・収納が一体化されたキッチン）	51.6	52.3	50.5*	*	*	*	*	40.1	20.3	42.8	35.7	48.4	58.5	55.1
セキュリティシステム（警備会社）	50.2	53.3	43.1*	*	*	*	*	47.6	76.6	43.5	40.8	45.3	55.8	47.6
スマートスピーカー（AmazonEcho、GoogleHomeなど）	47.6*	*	*	*	*	*	*	68.8	100.0	63.1	63.1**		36.3	20.5
IHクッキングヒーター	46.2	49.1	40.3	40.4	38.5	20.9	43.7	40.1	44.4	40.3	29.5	55.9	59.5	52.4
ガラストップコンロ	45.0	47.3	46.5	36.4	42.8	38.3	58.9	47.3	42.3	49.7	45.5	54.3	51.5	33.0
浄水器	43.7	31.0	31.5	56.6	39.9	27.2	23.1	46.6	50.0	43.1	34.6	57.4	48.6	38.1
オール電化	43.7	36.6	32.5	44.4	36.2	24.5	41.6	49.8	55.2	52.7	44.0	83.1	32.0	45.1
ティスボーザー（生ごみ自動処理器）	40.6	51.2	48.2	62.6	29.9	45.5	28.0	45.6	-	53.5	50.0	100.0	42.4	32.9
床暖房	39.4	54.7	42.4	54.4	55.0	36.1	43.9	36.1**		36.1	42.5	21.4	56.4	32.0
インターネット接続可（有料の個別契約が必要）	31.1	34.0*	*	*	*	*	*	33.4	24.1	35.8	45.2	27.9	32.2	25.4

	18年度 世帯構成別											2人	ファミ リー	
	18年度 全体	17年度 全体	16年度 全体	15年度 全体	14年度 全体	13年度 全体	12年度 全体	ひとり暮らし						
								学生	社会人・計		社会人			
									男性 社会人	女性 社会人				
24時間出せるゴミ置き場	227	301	186*	*	*	*	*	106	15	88	40	48	65	56
追い焚き機能付きの風呂	362	422	497	461	463	390	410	95	4	88	49	39	158	109
TVモニター付インターフォン	452	539	505	489	450	416	397	190	18	166	74	93	162	100
浴室乾燥機	303	360	328	305	293	278	282	135	11	120	57	63	105	63
独立洗面台	460	577	592*	*	*	*	*	158	12	144	63	81	188	114
ディンプルキーなどのピッキング対策の鍵	207	269	307	272	255	261	255	83	4	77	39	38	74	50
室内物干し	217	240	189*	*	*	*	*	94	11	78	36	41	83	40
二重サッシ（ペアガラス）	106	92	83*	*	*	*	*	40	0	38	19	19	34	33
温水洗浄便座	384	506	472	447	437	289	263	143	7	131	58	73	152	89
遮音性能の高い窓	107	117	105	108	125*	*	*	36	0	35	23	12	43	28
宅配ボックス	185	226	210	228	199	182	156	93	14	75	35	40	52	40
エアコン付き	616	812	892	879	878	739	793	293	47	236	115	121	205	118
無料インターネット完備	149	145	138	165	162	130	150	80	16	63	27	36	45	24
LED照明	173	219	178	165	143	80	83	75	11	63	37	26	61	38
都市ガス	454	600	667	718	674*	*	*	196	25	163	75	88	155	102
断熱・遮熱性能の高い窓	112	103	73	82	82	31	51	41	3	36	24	12	43	28
節水型トイレ	100	118	113	110	96*	*	*	42	4	36	17	19	32	26
アクセントクロス（壁紙）の選択	30	25	21*	*	*	*	*	19	1	17	10	6	3	8
防犯カメラ	192	229	216	232	214	158	161	85	10	69	25	44	65	42
スマートキー（指紋認証、暗証番号入力、ICカードによる鍵）	61	62	69	65	43	20	29	26	4	21	12	9	19	15
トランクルーム	34	45	41*	*	*	*	*	17	1	16	10	6	8	9
システムキッチン（シンク・コンロ・天板・収納が一体化されたキッチン）	245	283	206*	*	*	*	*	80	8	68	30	38	100	65
セキュリティシステム（警備会社）	167	192	124*	*	*	*	*	77	10	68	28	40	53	36
スマートスピーカー（AmazonEcho、GoogleHomeなど）	19*	*	*	*	*	*	*	9	1	8	8	0	5	5
IHクッキングヒーター	156	149	169	159	144	126	147	98	22	72	42	29	34	24
ガラストップコンロ	112	116	158	204	217	44	62	51	11	39	20	19	33	28
浄水器	61	63	78	44	29	28	24	23	3	19	12	7	14	24
オール電化	53	41	39	45	29	45	50	26	3	21	17	5	15	12
ティスボーザー（生ごみ自動処理器）	30	20	21	18	21	8	15	13	1	11	11	1	7	10
床暖房	37	35	46	52	31	35	48	13	0	13	9	4	9	15
インターネット接続可（有料の個別契約が必要）	401	516*	*	*	*	*	*	159	26	130	60	70	150	91

*：項目なし **：該当設備の利用者なし

次引越す際に欲しい設備 全項目

■次引越す際に欲しい設備（首都圏の各設備利用者／複数回答）

※表のスコアは「次に引越すときは（も）絶対欲しい」と回答した人の比率
 ※「18年度 全体」のスコア降順にてソート

調査数	18年度 世帯構成別										2人	ファミリー
	18年度 全体	17年度 全体	16年度 全体	15年度 全体	14年度 全体	ひとり暮らし						
						学生	社会人・計		2人	ファミリー		
							男性 社会人	女性 社会人				
エアコン付き	71.7	74.7	70.8	70.4	69.7	74.9	66.3	75.8	75.9	75.7	76.7	57.0
独立洗面台	66.4	63.0	60.4	*	*	53.0	55.7	53.3	42.6	64.6	80.8	72.5
TVモニター付インターフォン	58.9	58.0	53.9	42.4	45.8	48.5	49.2	48.7	34.7	63.4	67.9	67.2
都市ガス	53.8	54.4	59.6	56.6	55.5	46.8	30.8	50.2	38.2	62.8	61.9	56.2
追い焚き機能付きの風呂	53.0	53.1	51.7	45.0	43.2	35.0	21.3	37.7	33.7	41.8	65.9	71.3
温水洗浄便座	48.9	46.5	45.2	39.1	37.2	42.2	42.0	42.5	43.5	41.4	56.4	51.5
24時間出せるゴミ置き場	43.1	40.8	31.5	*	*	38.9	45.6	37.6	28.7	47.0	44.3	50.1
浴室乾燥機	39.8	39.4	31.3	25.0	25.1	32.4	20.2	34.7	27.8	41.9	47.9	43.0
宅配ボックス	39.5	36.9	38.9	26.3	28.4	37.8	31.5	39.1	31.7	46.9	41.0	40.9
インターネット接続可（有料の個別契約が必要）	38.8	35.1	*	*	*	34.9	19.5	37.5	38.5	36.6	38.7	47.3
システムキッチン（シンク・コンロ・天板・収納が一体化されたキッチン）	35.9	30.9	26.1	*	*	23.3	26.1	22.4	19.5	25.3	46.7	45.8
無料インターネット完備	32.1	32.2	27.1	22.5	25.0	32.0	36.1	30.5	24.4	37.0	32.5	31.5
ディンプルキーなどのピッキング対策の鍵	31.4	28.7	30.3	24.9	23.9	26.8	18.9	28.0	28.0	27.9	36.1	33.8
遮音性能の高い窓	30.4	28.0	26.1	24.1	21.3	26.8	27.9	26.0	22.4	29.7	34.1	32.4
室内物干し	30.0	26.4	19.8	*	*	26.3	25.0	26.3	19.9	33.0	35.5	29.2
防犯カメラ	29.6	29.1	26.9	22.9	24.5	26.4	24.3	26.8	18.9	35.0	31.4	33.9
断熱・遮熱性能の高い窓	29.5	28.1	25.2	21.3	21.0	26.0	29.1	24.8	24.5	25.1	29.6	36.9
LED照明	26.3	30.0	23.6	22.7	20.9	23.8	27.9	22.3	18.7	26.0	28.2	28.5
セキュリティシステム（警備会社）	25.7	25.4	12.8	*	*	24.9	24.3	24.7	14.9	35.0	26.7	25.6
節水型トイレ	23.1	22.2	20.5	16.9	18.1	21.6	44.4	17.3	17.8	16.9	23.5	25.5
二重サッシ（ペアガラス）	20.9	20.7	14.0	*	*	17.7	29.1	15.5	14.7	16.4	22.5	25.1
IHクッキングヒーター	17.0	13.0	12.7	11.6	12.6	18.9	23.8	16.7	16.3	17.2	15.5	15.1
スマートキー（指紋認証、暗証番号入力、ICカードによる鍵）	16.9	14.3	10.7	10.5	10.6	18.6	26.0	16.9	17.6	16.1	14.2	17.6
オール電化	14.3	10.4	7.4	6.8	5.7	13.3	16.6	12.1	14.3	9.7	14.3	16.4
床暖房	14.3	10.3	10.9	7.1	9.9	11.4	14.1	10.5	13.0	8.0	16.6	16.7
浄水器	13.6	14.6	12.8	6.2	7.6	12.6	13.0	12.2	10.4	14.1	13.0	16.6
ガラストップコンロ	12.4	11.2	12.7	15.3	15.3	11.9	11.2	11.2	9.6	12.7	12.6	13.2
デイスポージャー（生ごみ自動処理器）	10.5	7.4	7.6	5.0	5.6	11.1	6.5	12.0	10.8	13.3	8.3	12.6
トランクルーム	10.2	11.1	7.3	*	*	10.0	11.9	9.2	10.6	7.8	10.1	10.7
アクセントクロス（壁紙）の選択	8.7	8.2	6.2	*	*	8.6	18.9	6.3	8.6	3.9	9.3	7.8
スマートスピーカー（AmazonEcho、GoogleHomeなど）	6.0	*	*	*	*	5.8	9.4	4.7	8.0	1.3	6.5	5.8

*：項目なし

（単位：％）

間取り・仕様の相对比较 全項目

■間取り・仕様の相对比较（首都圏・首都圏のひとり暮らし・首都圏の2人以上世帯／単一回答）

※「*」は該当の世帯に調査していない項目

	調査数	全体	ひとり暮らし				2人	ファミリー	
			学生	社会人・計					
				男性 社会人	女性 社会人				
	307	307	47	249	128	122	0	0	
1	【A】6畳+3点ユニット	52.1	52.1	46.2	52.9	59.4	46.1	*	*
	【B】3畳+ロフト+バストイレ別	36.3	36.3	43.7	34.9	28.3	41.8	*	*
2	【A】6畳+バストイレ一緒	34.1	34.1	22.5	36.1	38.3	33.6	*	*
	【B】6畳+シャワーブース+トイレ（バスタブなし）	48.6	48.6	63.3	45.6	46.3	44.9	*	*
3	【A】6畳+3点ユニット+クローゼットあり	42.6	42.6	48.6	41.1	45.5	36.4	*	*
	【B】6畳バストイレ別クローゼットなし	40.7	40.7	39.7	41.4	39.7	43.3	*	*
4	【A】6畳+トイレと洗面台が一体+クローゼットあり	52.7	52.7	61.6	49.7	50.1	49.2	*	*
	【B】6畳+トイレと独立洗面台+クローゼットなし	34.8	34.8	26.1	37.5	37.4	37.6	*	*

	調査数	368	0	0	0	0	0	224	144
5	【A】6畳+LDK（10.5畳）	64.7	*	*	*	*	*	69.1	57.9
	【B】4.5畳+LDK（12畳）	24.1	*	*	*	*	*	20.1	30.4
6	【A】和室6畳+洋室6畳+DK（6畳）	22.4	*	*	*	*	*	19.0	27.8
	【B】洋室6畳+洋室6畳+DK（6畳）	65.1	*	*	*	*	*	69.3	58.5

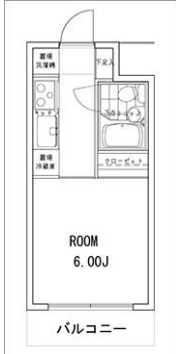
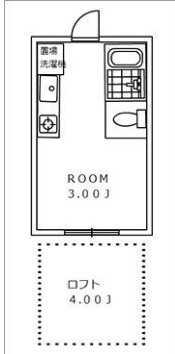
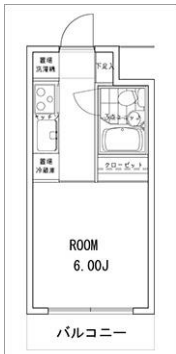
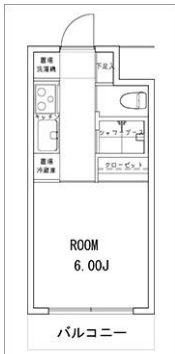
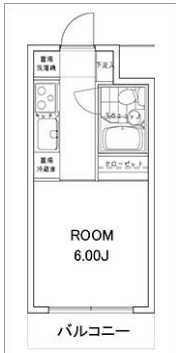
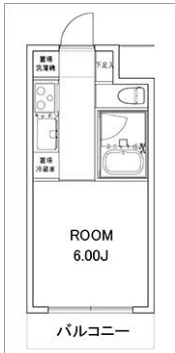
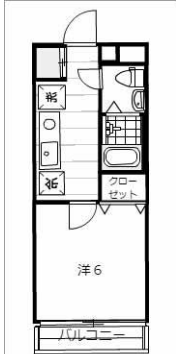
	調査数	675	307	47	249	128	122	224	144
7	【A】コンロ3口+調理スペース狭い	10.2	9.2	18.2	7.7	11.9	3.2	9.2	13.8
	【B】コンロ2口+調理スペース広い	77.2	75.4	78.2	74.6	63.2	86.6	81.6	74.1

(単位：%)

※「必ずA/Bを選びたい」「かなりA/Bを選びたい」「ややA/Bを選びたい」「どちらともいえない」のいずれかを選択する形式で調査

※表のスコアは、「必ずA/Bを選びたい」「かなりA/Bを選びたい」「ややA/Bを選びたい」と回答した人の比率

間取り・仕様の相对比较 提示画像

1	<p>【A】6畳+3点ユニット</p> 	<p>【B】3畳+ロフト+ バストイレ別</p> 	5	<p>【A】6畳+LDK (10.5畳)</p> <p>掲載なし</p>	<p>【B】4.5畳+LDK (12畳)</p> <p>掲載なし</p>
2	<p>【A】6畳+バストイレ一緒</p> 	<p>【B】6畳+シャワーブース+ トイレ (バスタブなし)</p> 	6	<p>【A】和室6畳+洋室6畳 +DK (6畳)</p> <p>掲載なし</p>	<p>【B】洋室6畳+洋室6畳 +DK (6畳)</p> <p>掲載なし</p>
3	<p>【A】6畳+3点ユニット+ クローゼットあり</p> 	<p>【B】6畳バストイレ別 クローゼットなし</p> 	7	<p>【A】コンロ3口+ 調理スペース狭い</p> <p>掲載なし</p>	<p>【B】コンロ2口+ 調理スペース広い</p> <p>掲載なし</p>
4	<p>【A】6畳+トイレと洗面台が 一体+クローゼットあり</p> 	<p>【B】6畳+トイレと独立洗面台 +クローゼットなし</p> 